



Enligt sändlista

Beslut om bildande av naturreservatet Dalsberget

Länsstyrelsen har 2025-12-01 fattat beslut om bildande av naturreservatet Dalsberget i Ragunda kommun. Beslutet inklusive bilagor sänds till er för kännedom.

Instruktioner om hur naturreservatbeslutet överklagas finns i beslutets bilaga 5. Eventuell överklagan ska ha inkommit in till Länsstyrelsen senast den 25 december 2025. Ni anses ha fått del av beslutet den dag beslutet kungörs i ortstidning och på Länsstyrelsen i Jämtlands läns webb. Vid eventuellt överklagande anges dnr. 7007-2025.

Kungörelse för beslutet är planerad att publiceras i Länstidningen, Östersundsposten och på Länsstyrelsens webb torsdagen den 4 december. Naturreservatet vinner laga kraft den 30 december 2025 om det inte överklagas.

Med vänlig hälsning

Maria Gylle, maria.gylle@lansstyrelsen.se eller 010-2253494
Naturvårdshandläggare, Länsstyrelsen Jämtlands län

Bilaga

Beslut om bildande av naturreservat, inklusive bilagor

Sändlista

Fastighetsägare till Näset 2:75, 2:77 och 21:1
Delägare till samfälligheten Näset S:4 – Stormyrtjärnen
Rättighetsinnehavare för servitut 23-IM1-98/8048.1 och 23-IM1-98/8048.1
Ragunda Näset ga:2; Näsbodarnas vägsamfällighet
Jijnjevaerie sameby, info@jinje.se
Ohredahke sameby, ohredahke@outlook.com
Jovnevaerie sameby
Raedtievaerie sameby, raedtievaerie@gmail.com
Ragunda kommun, ragunda.kommun@ragunda.se
Naturvårdsverket, registrator@naturvardsverket.se
Havs- och vattenmyndigheten, havochvatten@havochvatten.se
Skogsstyrelsen, skogsstyrelsen@skogsstyrelsen.se
Sveriges geologiska undersökning, sgu@sgu.se
Riksantikvarieämbetet, registrator@raa.se

Enligt sändlista

Beslut om bildande av naturreservatet Dalsberget

Uppgifter om naturreservatet

Naturreservatets namn:	Dalsberget
Kommun:	Ragunda
Län:	Jämtland
Lägesbeskrivning:	Omkring fem och en halv kilometer sydost om samhället Ragunda
Centrumkoordinater:	N: 6987219 E: 574724 (SWEREF99 TM)
Fastigheter:	Del av Näset 2:75, 2:77 och 21:1
Markägare:	Enskilda
Förvaltare:	Länsstyrelsen Jämtlands län
Totalareal:	117,4 hektar

Gräddticka (*Perenniporia subacida*)



Innehållsförteckning

Beslut om bildande av naturreservatet Dalsberget	1
Uppgifter om naturreservatet	1
Länsstyrelsens beslut	3
Syftet med naturreservatet	3
Skälen för beslutet	3
Beskrivning av området	4
Föreskrifter och undantag	6
Beskrivning av ärendet	9
Ärendets beredning	9
Synpunkter på förslaget till beslut	9
Länsstyrelsens bedömning och motivering	10
Bedömning av naturmiljön	10
Motivering av syfte och föreskrifter	11
Naturvärdesinventeringar	12
Bedömning av förenlighet med riksintressen, kommunala planer och övriga bestämmelser	13
Naturreservatets effekt på ekosystemtjänster	13
Konsekvensutredning	14
Överklagan av beslut	14
Medverkande beslutsmöte	15
Upplysningar	15
Bilagor	18
Sändlista	18
Bilaga 1. Beslutskarta Naturreservatet Dalsberget	19
Bilaga 2. Översiktskarta Naturreservatet Dalsberget	20
Bilaga 3. Underhåll av väg	21



Länsstyrelsens beslut

Länsstyrelsen i Jämtlands län förklarar med stöd av 7 kap. 4 § miljöbalken det område som utmärks på bifogad beslutscharta, bilaga 1, som naturreservat med nedan angivna syfte. Naturreservatet ska ha den geografiska omfattning som framgår av beslutschartan och som mäts in och märks ut i fält.

För att tillgodose syftet med naturreservatet beslutar Länsstyrelsen i Jämtlands län (Länsstyrelsen) med stöd av 7 kap. 5, 6, och 30 §§ samt 22 § förordningen (1998:1252) om områdesskydd enligt miljöbalken m.m. att nedan angivna skäl och föreskrifter ska gälla för naturreservatet.

Beslutet om bildande av naturreservatet inbegriper beslut av skötselplan. Länsstyrelsen i Jämtlands län fastställer i enlighet med 3 § förordningen (1998:1252) om områdesskydd enligt miljöbalken m.m. bifogad skötselplan, bilaga 4, för naturreservatets långsiktiga vård. Naturreservatets förvaltare ska vara Länsstyrelsen i Jämtlands län

Naturreservatets namn ska vara **Dalsberget**

Beslutet riktar sig till var och en samt fastighetsägare och innehavare av särskild rätt, vars rättigheter att använda mark- och vattenområden berörs inom naturreservatsområdet.

Syftet med naturreservatet

Syftet med naturreservatet är att bevara och utveckla biologisk mångfald och värdefulla naturmiljöer. Områdets naturvärden knutna till grandominerad naturskog, brandpräglad och talldominerad naturskog, lövträdsrik barrnaturskog, våtmarker samt andra ingående naturmiljöer med dess ekosystem och biologiska mångfald ska bevaras och utvecklas.

Syftet förväntas uppnås genom i huvudsak fri utveckling. Detta i kombination med naturvårdsbränning i brandpräglad talldominerad naturskog samt småskalig avveckling av gran i lövträdsrika områden.

Skälen för beslutet

Naturreservatets prioriterade bevarandevärden och därmed skälen för beslutet är:

- Äldre lövträdssuccession med kontinuitet av gamla lövträd samt ett tydligt inslag av gammal sälgr.
- Brandpräglad tallnaturskog med förekomst av gamla brandskadade träd, stubbar och torrträd.
- Grandominerad naturskog präglad av intern beståndsdynamik med en kontinuitet av gamla träd.



- Död ved av olika trädslag och i olika nedbrytningsstadier.
- Bark- och vedlevande mossor, svampar, lavar och insekter samt naturskogsgynnade och hålhäckande fåglar.

Beskrivning av området

Naturreservatet Dalsberget är 117 hektar stort och är beläget i Ragunda kommun, omkring fem och en halv kilometer sydost om samhället Ragunda och cirka nio kilometer väster om Bispgården. Naturreservatet ligger i östra delen av Dalsbergets nordsluttning och utgörs av den relativt branta nordsluttningen samt ett flackare parti nedanför bergsfoten med stort inslag av våtmark. Höjden sträcker sig från 390 meter över havet i södra delen av området till 250 meter över havet vid Stormyrtjärnen i naturreservatets nordöstra del. Berggrunden utgörs huvudsakligen av metagråvacka och glimmerskiffer. Jordarterna består framförallt av moiga till sandiga moräner med ett visst kalkinslag. I våtmarkerna utgörs jordarten av torv och i den södra delen av området förekommer en del berg med inslag av osammanhängande morän.

Övergripande

Skogen i naturreservatet består till största delen av vedsvampsrik naturskog som bitvis domineras av gran (*Picea abies*) och bitvis av tall (*Pinus sylvestris*). Tallnaturskogen dominerar främst på partier med väl-dränerad jord i norra delen av området. Större delen av den branta nordsluttningen är mycket lövträdsrik med lövträd som sälg (*Salix caprea*), asp (*Populus tremula*) och björk (*Betula* ssp.). Området är delvis präglat av upprepade skogsbränder och den senaste ska enligt uppgift ha ägt rum runt år 1900. Brandspår finns spridda i området i form av kolade högstubbar och kolad liggande död ved (lågor) samt brandljud (skador i stambasen orsakade av brand) på äldre tallar och på en del gamla lövträd. De lövträdsrika delarna av naturreservatet utgörs av en så kallad lövbränna, det vill säga ett resultat av en kraftig skogsbrand i den relativt fuktiga och näringsrika nordsluttningen. Där har lövträden fått möjlighet till förnygring och tillväxt efter att många granar dött av brand med följderna att det har skapats en mer ljusöppen miljö. Det finns ett relativt rikligt inslag av gamla sälgar och på påtagligt många av dem har den hotade arten doftticka (*Haploporus odoratus*) registrerats.

I de delar av området som undkommit brand eller utsatts endast för lågintensiv brand har granen utvecklats och skogen är präglad av intern beståndsdynamik där gamla träd dör och faller och nya växer upp i gläntorna som bildas. En del granar har riklig påväxt av hänglav. Överlag har området god träd- och lågakontinuitet. Medelåldern på bestånden är omkring 150 år men en del äldre granar förekommer och en hel del tallar är över 220 år. Då området ligger i en nordsluttning och det finns gott om rörligt markvattnet har området en fuktig karaktär. Källor, rörlig markvattnet och en del bäckdrag gör att det finns gott om vatten och näring, speciellt i den nedre delen av sluttningen, vilket gynnar en örtrik markvegetation. I en del fuktiga och blöta partier indikerar kalkgynnade arter att jorden till vissa delar är kalkrik.



En del trädklädda och öppna våtmarker förekommer. Våtmarkerna är mest av intermediära typ men inslag av rikare partier förekommer. Vid nordöstra gränsen av naturreservatet finns öppet vatten i form av Stormmyrtjärnen.

Vegetationstyp och naturvårdsarter

Marken är till stora delar av frisk blåbärstyp (*Vaccinium myrtillus*) men i den branta nordsluttningen är inslaget av både låg- och högväxt påtagligt. I de nordligaste delarna övergår vegetationstypen mer mot lingontyp (*Vaccinium vitis-idaea*) och bitvis skarp ristyp. Vegetationstypen skarp ristyp kännetecknas av gles tallskog med spridda ris i fältskiktet och lavar som till exempel renlav (*Cladonia* spp.) i bottenskiktet. Vegetationstypen förekommer på utpräglad torr (skarp) och mager mark. Inom området har en hel del naturvårdsarter registrerats. Som exempel kan nämnas att rikligt med lunglav (*Lobaria pulmonaria*), skrovellav (*L. scrobiculata*), korallblylav (*Parmeliella triptophylla*) och skinnlav (*Leptogium saturninum*) har setts på lövträden i nordbranten. På sälg har flertalet dofttickor observerats och på asp har både stor aspticka (*Phellinus populicola*) och barkticka noterats (*Oxyporus corticola*). I tallskogen, där jorden är sandig, varm och har en låg vattenhållande förmåga, finns goda förutsättningar för en rik marksvampsflora. Arter som hitintills har registrerats i tallskogen är skrovlig taggsvamp (*Hydnellum scabrosum*) och dropptaggsvamp (*H. ferrugineum*) varav skrovlig taggsvamp är gynnad av brand. Förekomst av gammal brandpåverkad keloved (silverved) som bildas i tallar som brandskadats ger goda förutsättningar för såväl vedsvampar som för vedlevande lavar. På enstaka gamla tallar har talticka (*Porodaedalea pini*) observerats. I granskogen finns gott om relativt nyligen död ved vilket märks på att rika förekomster av primära rötsvampar som ullticka (*Phellinidium ferrugineofuscum*) och rosenticka (*Rhodofomes roseus*) har registrerats. Mer sällsynt har även vedsvampar som gräddticka (*Perenniporia subacida*), gränsticka (*Phellopilus nigrolimitatus*) och rynkskinn (*Phlebia centrifuga*) observerats. Granskogen är ofta draperad i hänglav varav garnlav (*Alectoria sarmentosa*) har observerats. Där riktigt gamla granar förekommer är förutsättningarna goda för många krävande barklevande lavar, varav barkkornlav (*Lopadium disciforme*) är noterad. Knärot (*Goodyera repens*) har setts i granskogens mossmattor. I lite rikare fuktstråk och kärr har kalkgynnade växter som till exempel orkidéerna tvåblad (*Neottia ovata*), guckusko (*Cypripedium calceolus*), ängsnycklar (*Dactylorhiza incarnata*) och skogsnycklar (*D. maculata* ssp. *fuchsii*) observerats ett flertal gånger. I området för naturreservatet finns ett rikt fågelliv och bland annat större hackspett (*Dendrocopos major*) och järpe (*Tetrastes bonasia*) har setts häcka. På många ställen syns spår av tretåig hackspett (*Picoides tridactylus*) vilket är en stark indikator att även den häckar inom området.

Kulturpåverkan

Området är sannolikt påverkat av utmarksbete då det funnits ett antal fäbodrar i närområdet. Det finns även spår efter plockhuggning av virke till husbehov och eventuellt till kolning. En del döda träd har troligen städats bort efter brand. Lövträdsrikedomen i området kan ha förstärkts genom brukningshistorik i form av plockhuggning och kolning. Ett fåtal små diken förekommer spridda i skogsmarken medan våtmarkerna i princip är helt opåverkade av dikning. På ett delområde i södra



halvan, och ett delområde i norra delen, av naturreservatet har det förekommit hyggesbruk omkring år 2000 respektive 2022. Områdena är inkluderat i naturreservatet som utvecklingsmark för lövträd och tall.

En mer omfattande beskrivning samt artförteckning finns i skötselplanen, bilaga 4.

Föreskrifter och undantag

För att uppnå och tillgodose syftet med naturreservatet ska nedan angivna föreskrifter gälla för naturreservatet.

A. Föreskrifter enligt 7 kap. 5 § andra stycket miljöbalken om inskränkningar i rätten att använda mark- och vattenområden

A-föreskrifterna anger begränsningar i vad markägare och andra med särskild rätt (så som jakträttshavare, innehavare av servitut, med flera) får göra på den del av fastigheten som ligger inom naturreservatet.

Utöver föreskrifter och förbud enligt andra lagar är det förbjudet att inom naturreservatet:

1. utföra skogsvårds- eller skogsskötselåtgärder, eller på annat sätt fälla eller skada träd och buskar, samt flytta eller upparbeta stående och liggande döda träd eller delar av träd,
2. uppföra byggnad eller anläggning, till exempel vindkraftverk, mast, antenn, luft- eller markledning, bro eller spång,
3. utöka eller ändra befintlig byggnad eller annan anläggning,
4. anlägga väg, skoterled, uppställningsplats för fordon, eller liknande anläggningar,
5. sätta upp tavla, plakat, skylt, göra inskrift eller liknande,
6. anordna upplag, utföra fyllning eller tippning,
7. spränga, schakta, borra, gräva, markbereda, utföra någon annan typ av markbearbetning eller bedriva täkt av något slag,
8. dika, kulvertera dike, rensa dike eller vattendrag, dämma, eller utföra annan åtgärd som påverkar områdets naturgivna hydrologiska förhållande,
9. sätta ut, så eller plantera arter av något slag,
10. tillföra kalk andra växtnäringsämnen, använda kemiska eller biologiska bekämpningsmedel eller på annat sätt kemiskt påverka områdets miljö eller organismer.

B. Föreskrifter enligt 7 kap. 6 § miljöbalken om vad ägare och innehavare av särskild rätt till fastighet förpliktas tåla

B-föreskrifterna anger vilka förvaltningsåtgärder Länsstyrelsen ska ha möjlighet att genomföra inom naturreservatet.



Markägare och innehavare av särskild rätt till marken förpliktas tåla att följande anordningar anläggs och åtgärder vidtas för att tillgodose syftet med naturreservatet:

1. utmärkning av naturreservatets yttergränser enligt gällande anvisningar,
2. uppsättning och underhåll av informationstavlor vid platser markerade på karta, bilaga 1,
3. naturvårdsbränning och/eller brandefterliknade åtgärder i områden markerade på karta, bilaga 1, inklusive anläggande av mineraljordssträngar för yttre brandavgränsning, utglesning av gran, skada nedre delen av en del tallstammar genom delvis barkning, markstörning och dylikt för att kunna genomföra åtgärder, samt brandefterföljande spridning av lavfragment,
4. bitvis utglesning av trädskikt genom avveckling av granar i lövträdsrika partier inom områden markerade på karta, bilaga 1, inklusive barkning och vid behov en del uttag av yngre gran från naturreservatet,
5. träd som har fallit, eller riskera att falla, över väg eller forn- och kulturlämningar flyttas, fälls eller beskärs,
6. undersökningar av djur- och växtarter samt av mark- och vattenförhållande
7. bekämpning av främmande arter,
8. begränsa och/eller förhindra storskaliga angrepp av granbarkborre genom fällning och barkning av färskt angripna granar samt rotkapning och barkning av vindfällda granar. Inga gamla träd ska föras ut ur naturreservatet.

C. Föreskrifter enligt 7 kap. 30 § miljöbalken om rätten att färdas och vistas och om ordningen i övrigt i naturreservatet

C-föreskrifterna anger begränsningar i vad alla och en var får göra inom naturreservatet.

Utöver vad som annars gäller i lagar och författningar är det förbjudet att inom naturreservatet:

1. gräva upp växter, plocka mossor, lavar och vedlevande svampar eller skada växande träd, buskar eller döda träd (torrakor och lågor) eller annan död ved,
2. klättra i boträd, uppehålla sig. Eller flyga drönare, nära rovfågelbo, lya eller gryt, samla in ryggradslösa djur eller på annat sätt medvetet skada eller störa djurlivet. *I övrigt hänvisas till gällande fiske- och jaktlagstiftning.*
3. göra åverkan på mark, berg, block och bottnar,
4. sprida, sätta ut, så eller plantera arter av något slag,
5. göra upp eld annat än med medhavd ved.

Generella undantag

Generella undantag anger vilka åtgärder som får genomföras i naturreservatet trots förbuden som anges i A- och C-föreskrifterna.

A- och C-föreskrifterna ska inom andra lagar och förordningar inte utgöra hinder för:



- a) förvaltaren av naturreservatet, eller den som förvaltaren uppdrar åt, att vidta de åtgärder som behövs för att tillgodose syftet med naturreservatet och som framgår av föreskrifterna under B ovan,
- b) röjning av buskar och mindre träd i syfte att upprätthålla rågångar mellan fastigheter,
- c) sameby att bedriva renskötsel i enlighet med gällande lagstiftning,
- d) räddningstjänst, sjukvårdstjänst eller polis att utföra sina uppgifter i samband med uttryckning eller verksamhetsutövning,
- e) underhåll av befintligt jaktorn eller att på samma plats ersätta ett jaktorn med ett nytt, lika stort, och där jaktorn/jaktplats ska vara av diskret naturmaterial och metall,
- f) tillfällig skyltning i samband med pågående jakt,
- g) användning och underhåll av brukningsväg markerad på karta, bilaga 1, där grenar och yngre träd som stör framkomligheten får röjas, fallna träd över väg får kapas eller flyttas till sidan av väg och hål får fyllas igen med dittransporterad natursten,
- h) normalt underhåll av befintlig väg markerad på karta, bilaga 1, innebörden av normalt underhåll av väg förklaras i bilaga 3,
- i) att som rättighetsinnehavare till stuga markerad på karta, bilaga 1, underhålla stuga samt inom 10 meter från stugvägg röja sly och mindre träd (< 10 centimeter i brösthöjdsdiameter) och fälla större träd som lutar och riskerar att falla över stuga där träd grövre än 10 centimeter i brösthöjdsdiameter ska lämnas liggande i naturreservatet,
- j) underhåll av befintliga stigar där träd fallna över stig får flyttas till sidan om stig eller kapas.

Tillståndspliktiga undantag

Efter tillstånd från Länsstyrelsen ska A och C-föreskrifterna inte utgöra hinder för:

- k) riva bäverdammar,
- l) bekämpning av främmande arter,
- m) uppförande av jaktorn på ny plats samt röjning av nya siktgator,
- n) röjning av buskar och mindre träd i anslutning till jaktorn i syfte att upprätthålla befintliga siktgator i skog,
- o) skötsel av forn- och kulturlämningar,
- p) genomförande av vetenskapliga undersökningar som innefattar insamling av arter eller har annan påverkan på naturmiljön.

Jakt och fiske

Jakt och fiske regleras inte i naturreservatets föreskrifter. Jakt får ske enligt Jaktlag (1987:259) och Jaktförordning (1987:905). Fiske får ske enligt gällande lagar och bestämmelser för fiskevårdsområdet. Uttransport av fällt vilt får ske med stöd av § 1 terrängkörningsförordningen. Annan terrängkörning på barmark i samband med jakt och fiske är förbjuden. Ansökan om dispens för särskilda skäl prövas av Länsstyrelsen. Vid terrängkörning med stöd av 1 §, terrängkörningsförordningen ska



fordon, färdväg och hastighet väljas med omsorg för att minimera mark- och vegetationsskador.

Dispens från föreskrifterna

Om det finns särskilda skäl kan Länsstyrelsen medge dispens från föreskrifter för naturreservatet. Dispens får dock inte lämnas för åtgärder som strider mot syftet med naturreservatet.

Beskrivning av ärendet

Ärendets beredning

Området inventerades av Länsstyrelsen i början på 1990-talet. År 1996 registrerade Skogsstyrelsen flera nyckelbiotoper i området. Områdets mycket höga naturvärden föranledde till att Länsstyrelsen år 2005 startade en utredning om att området skulle bli naturreservat. Naturvårdsverket godkände samma år att förslaget lades till fördelningsplanen. På grund av ändringar i såväl nationella som regionala prioriteringar valde Länsstyrelsen vid den tidpunkten att inte gå vidare med förslaget till naturreservat. År 2018 startades en ny utredning om bildande av naturreservat och en dialog med berörda markägare inleddes. Länsstyrelsen inventerade området på nytt, vilket färdigställdes år 2018. År 2020 lades ett nytt förslag till naturreservatet Dalsberget till fördelningsplanen som godkändes av Naturvårdsverket samma år. Förslagets gränser har sedan omarbetats och lagts till fördelningsplanen igen och blev slutligen klart år 2025 efter ytterligare gränsjusteringar och uppdelning i tre mindre delar. Uppdelningen av naturreservatet från ett större område till tre mindre områden är en följd av att det är angeläget att få beslutet för naturreservatet klart för dessa delar.

Gränsen ska mätas in enligt Naturvårdsverkets riktlinjer och i enlighet med beslutskartan ,bilaga 1.

Uppdragen att värdera objektet och sköta förhandlingen har utförts av auktoriserade konsultfirmor. Värderingar slutfördes och flera överenskommelser om intrångsersättning slöts med markägare under åren 2021 till 2024.

Under 2025 tog Länsstyrelsen fram ett förslag till beslut om naturreservat. Markägare, ägare av särskild rätt inom området, berörda samebyar samt ett flertal berörda myndigheter och intresseorganisationer fick möjlighet att yttra sig över förslaget.

Synpunkter på förslaget till beslut

Totalt inkom fyra yttranden och en förfrågan till Länsstyrelsen. Bland yttrandena förekom ett med synpunkter, två utan synpunkter samt ett med meddelandet om att de avstår från att yttra sig.



Synpunkter inkom från Sametinget angående att tydliggöra att det generella undantaget c) från föreskrifter även gäller för terrängkörning. Länsstyrelsen har dock valt att i undantaget enbart skriva "att bedriva renskötsel i enlighet med gällande lagstiftning" vilket inkludera all lagstiftning gällande renskötsel och därför även täcker in rätten till terrängkörning vid renskötsel. 1 § i terrängkörningsförordningen framgår det att när ärenden eller åtgärder inte kan utföras på något annat lämpligt sätt får motordrivna fordon vid barmark användas i samband med underhållsarbete av renskötselanläggningar och arbete som ingår i renskötsel. Mer om terrängkörning finns under rubriken "Upplysningar". Sametinget har även framfört att renbetet inte får påverkas negativt och att framkomligheten för renarna och rensköterna inte får hindras. Då en del av skötseln i naturreservatet är naturvårdsbränning för att bevara biologisk mångfald knuten till brandpräglad tallskog är en viss påverkan på renbetet oundvikligt. I skötselplanen finns det inskrivet att samråd med berörda samebyar ska ske i samband med planering av förvaltningsåtgärder där det finns risk för att renbetet påverkas negativt. Detta för att största möjliga hänsyn till renbetet ska kunna tas vid utförande av skötselåtgärder. Länsstyrelsen har också tagit med att spridning av lavfragment, för att påskynda återväxt av lav, ska kunna genomföras efter naturvårdsbränning.

Skogsstyrelsen (SKS) har meddelat att de ser positivt på bildande av naturreservatet och Ragunda kommun har meddelat att de inte har något att erinra.

Sveriges geologiska undersökning (SGU) har meddelat att de avstår från att yttra sig i ärendet.

Det har även inkommit en förfrågan angående fördelning av andelstal i gemensamhetsanläggning för väg. Länsstyrelsen del i gemensamhetsanläggning regleras och beslutas efter att beslutet för naturreservat Dalsberget vunnit laga kraft.

Länsstyrelsens bedömning och motivering

Bedömning av naturmiljön

Området vid Dalberget är topografiskt varierat och har stor variation i markegenskaper, fuktighet och näringsinnehåll. Det rörliga markvattnet i sluttningen ger, framförallt i nedre delen av sluttningen, upphov till fuktiga och näringsrika miljöer. Sluttningens nordriktning bidrar till att fuktigheten bevaras och ger en hög luftfuktighet. Sammantaget leder topografin och den varierande tillgången på vatten till växlade naturförhållanden, vilket ger en stor variation av livsmiljöer och gynnar ett brett spektrum av arter. Naturvärdena i området är höga till mycket höga och knutna till rörligt markvatten, hög luftfuktighet, gamla tallar, brandskadad, kolad och tjärrik tallved, äldre lövträdssuccession med stor andel sälg och asp, gamla granar samt till stående och liggande död ved.

Skogen utgör ett ur naturvärdessynpunkt mycket värdefullt skogsområde, som består av ett för östra Jämtland ovanligt stort område med naturskogs kvaliteter där



brand tydligt satt sin prägel. Brandgynnade arter som skrovlig taggsvamp och vedskivlav har observerats i området. Förekomst av lövbrännor med äldre till medelålders lövträdssuccessioner tillför ytterligare naturvärden till området. Det finns bland annat ovanligt riklig med gamla sälgar med påväxt av den hotade arten doftticka. De ingående biotoperna brandpräglad tallskog och lövbrännor är idag ovanliga i svenska skogar till följd av storskaligt skogsbruk och brandbekämpning. Effektiv brandbekämpning har lett till att många brandberoende eller brandgynnade arter är hotade. I delar av området har även grandominerad naturskog med höga granskogsnaturvärden utvecklats. Skogen är hänglavs- och vedsvampsrik och har mestadels en tydlig trädkontinuitet och bitvis även god kontinuitet av död ved. Garnlav som indikerar kontinuitetsskog och vedsvampar som indikerar lång kontinuitet av död ved, så som gränsticka (*Phellopilus nigrolimitatus*) och rosenticka (*Rhodofomes roseus*) har observerats i området.

Området är beläget inom ett landskapsavsnitt, en av Skogsstyrelsen och Länsstyrelsen gemensamt utpekad värdestrakt (Innerberget) framtaget som ett led i arbetet med en nationell strategi för formellt skydd av skogsmark. I sådana trakter finns täthet av värdekärnor med djur- och växtliv samt biologiskt viktiga strukturer, funktioner och processer. Värdestrakten Innerberget har särskilt höga ekologiska bevarandevärden för skogstypen tallskog samt barrskog med stor lövträdsandel i de ingående värdekärnorna. En av fastigheterna inom området har en relativt stor andel mark som av Skogsstyrelsen pekats ut som nyckelbiotoper. Lövträdssuccessioner av den typ som förekommer i området, fastigheter med skogsbiologiska värdekärnor inom värdestrakter samt fastigheter med stor andel nyckelbiotoper, ska enligt "Nationell strategi för formellt skydd av skogsmark" från 2017, prioriteras för formellt skydd. Strategin från 2017 är den strategi som gällt under huvuddelen av handläggningstiden för bildande av naturreservat.

Motivering av syfte och föreskrifter

För att områdets värden ska bestå, behöver området undantas från skogsproduktion och annan exploatering som innebär att områdets naturvärden påtagligt skadas. Mot bakgrund av områdets behov av både fri utvecklig och naturvårdande skötsel bedömer Länsstyrelsen att bildande av naturreservat är det bästa alternativet för att på lång sikt bevara och utveckla områdets höga naturvärden. *Detta motiverar till varför Länsstyrelsen har bedömt att området bör förklaras som naturreservat.*

Länsstyrelsen bedömer därtill att områdets naturvärden och biologisk mångfald knutna till historiskt brandpräglad tallnaturskog långsiktigt gynnas av naturvårdsbränning. Naturvårdsbränning skapar habitat för brandberoende eller brandgynnade arter. Mycket av naturvärdena och den biologiska mångfalden i brandpräglad skog är knutna till ett glest, solgenomsläppligt trädskikt, ett tunt humusskikt med mycket marklavar och lite ris samt till gamla brandskadade och kolade träd, torrträd och lågor i olika nedbrytningsstadier. I de fall där naturvårdsbränning av någon anledning inte går att genomföra kan brandefterliknande naturvårdsåtgärder utföras istället. I detta ingår fällning av en del gran för att skapa luckighet och därigenom frambringa att solens värmande strålar



når trädstammar, mark och död ved samt att på mekanisk väg skada tallar för att skapa kådbildning och död ved. Markstörning som minskar förnadjupet gynnar marklevande svampar och skapar möjligheter för självföryngring av tall. Länsstyrelsen bedömer att den brandpräglade tallnatskogens naturvärden bäst bevaras och utvecklas genom upprepad naturvårdsbränning och längre perioder av fri utveckling däremellan.

De prioriterade bevarandevärdena knutna till lövträd utgör en del i en naturligt lövträdsrik succession där naturvärdena förändras med tiden. Efter en tid kommer naturvärdena knutna till lövträd att minska till förmån för granskogen naturvärden. För att förlänga den lövträdsrika successionen och för att gynna ljus- och värmeälskande arter på lövträd så bedömer Länsstyrelsen att en småskalig utglesning av trädsiktet, genom avveckling av granar, är en lämplig förvaltningsåtgärd kring utvalda lövträd och/eller i lövträdsrika bestånd. Länsstyrelsen bedömer därmed att naturvårdsbränning för att skapa en ny lövträdsrik succession inte är en lämplig åtgärd i denna del. Detta eftersom området har en så begränsad areal att en sådan åtgärd, för att effektivt skapa en ny lövträdsrik succession, skulle förstöra stora delar av områdets befintliga mycket höga naturvärden.

Vidare bedömer Länsstyrelsen att den grandominerade naturskogens strukturella naturvärden och arter bevaras och utvecklas bäst genom fri utveckling utan skötselåtgärder. Länsstyrelsen bedömer även att ett storskaligt angrepp av granbarkborren riskerar att hota områdets naturvärden i de delar av naturreservatet där höga naturvärden knutna till gran förekommer. Detta eftersom om dessa områden angrips kan många granar dödas samtidigt, vilket kan leda till att den obrutna grankontinuiteten och kontinuiteten av död granved, som många av naturvårdsarterna är knutna till, förstörs. Sådana angrepp ska därför kunna begränsas genom de åtgärder som beskrivs i föreskrifterna.

Slutligen bedömer Länsstyrelsen att kombinationen av valda skötselåtgärder och fri utveckling ger den största möjligheten för långsiktig biologisk mångfald och goda överlevnadschanser för naturvärdesarter och andra arter inom området.

Riktlinjer och Miljökvalitetsmål

Beslutet om naturreservat följer gällande riktlinjer för prioritering av naturreservatsskydd och Sveriges internationella åtaganden om skydd av den biologiska mångfalden, samt Sveriges miljökvalitetsmål. Länsstyrelsen bedömer att beslutet bidrar till att uppfylla miljökvalitetsmålen *Levande skogar*, *Myllrande våtmarker*, samt *Ett rikt växt- och djurliv*.

Naturvärdesinventeringar

Våtmarken i nordvästra delen av naturreservatet, Stormyrn runt Stormyrjtjärnen, har ingått i våtmarksinventeringen. Skogen i området har utöver Länsstyrelsens egna upprepade naturvärdesinventeringar delvis inventerats av Skogsstyrelsen. Skogsstyrelsen inventerade delar av området i samband med registrering av



nyckelbiotoper till en sammanlagd yta på omkring 23,5 hektar inom naturreservatets gränser. Nyckelbiotoperna är registrerade som biotop med lövträdsrik barrnaturskog med rik förekomst av vedsvamp (beteckning N 15487-1996), lövträdsrik barrnaturskog, bäck och lövbränna med rörligt markvatten, stavavagranskog, rikligt med liggande död ved och självgallring (beteckning N 15545-1996) samt lövträdsrik barrnaturskog och källpåverkad mark med rörligt markvatten (N 15637-1996).

Bedömning av förenlighet med riksintressen, kommunala planer och övriga bestämmelser

Naturreservatets ingår i område av riksintresse för rennäring gällande särskilt viktigt vinterbete (Hällsjömon; enligt 3 kap. 5 § miljöbalken) inom Jijnjevaerie sameby. För att värna riksintresset för rennäring ska särskild hänsyn tas till renbetet. Att skogsmarken, i och med bildande av naturreservat, undantas från modernt skogsbruk bedöms bidra till att områdets värde för rennäringen bevaras. Naturvårdsbränning som förvaltningsinriktning är sannolikt en förutsättning för att på lång sikt säkerställa ett bra bete medan åtgärden på kort sikt kan ha en negativ inverkan på bete. I samband med framtagande av bränningsplan för naturreservatet ska därför samråd med sameby ske.

Gällande översiktsplan för Ragunda kommun, antagen 2025, pekar inte ut någon planerad markanvändning för det aktuella området. Översiktsplanen anger att området är landsbygdsområde.

Länsstyrelsen bedömer att detta beslut om bildande av naturreservatet Dalsberget går väl ihop med ovanstående riksintresse och är förenligt med en från allmän synpunkt lämplig användning av mark- och vattenresurserna samt med den för området gällande kommunala översiktsplanen. Länsstyrelsen bedömer även att naturreservatet stämmer överens med hushållningsbestämmelserna för mark- och vattenområden enligt 3 och 4 kap. miljöbalken. Vidare bedömer Länsstyrelsen att inskränkningarna i enskilds rätt att använda mark eller vatten inte går längre än som krävs för att syftet med skyddet ska tillgodoses.

Naturreservatets effekt på ekosystemtjänster

Ekosystemtjänster är alla produkter och tjänster som ekosystemen ger människan och som är grunden till vår välfärd och livskvalitet. Bildandet av naturreservatet Dalsberget har inverkan på ett flertal ekosystemtjänster. I tabell 1 listas de ekosystemtjänster som långsiktigt bedöms påverkas av naturreservatsbeslutet.

Att bevara biologisk mångfald i betydelsen av en mångfald av livsmiljöer, arter och gener ger med stor sannolikhet en positiv påverkan på de flesta av ekosystemtjänsterna. Detta eftersom det inte alltid är känt hur arterna interagerar och vilka arter som kan vara nyckelarter (hornstenar) i att upprätthålla de funktionella ekosystem som ligger till grund för ekosystemtjänster. Biologisk mångfald finns endast med under kategori "Stödjande" i tabell 1 men får ses som en viktig del av alla kategorier.



Att formellt skydda natur kan vara negativt för vissa ekosystemtjänster. Inom ramen för regeringens beslutade miljömål har miljökvalitetsmål och konkreta etappmål satts upp för bland annat formellt skydd av natur. I samband med detta har en övergripande bedömning gjorts av påverkan för vissa ekosystemtjänster, till exempel produktion av skogsråvara. En nationell politisk avvägning mellan till exempel virkesuttag och bevarande av skogar med höga naturvärden är alltså redan gjord.

Tabell 1. Bildandet av naturreservatet Dalsbergets långsiktiga effekt på ekosystemtjänster där P står för en överlag positiv effekt och N står för en överlag negativ effekt på berörd ekosystemtjänst.

Kategori	Ekosystemtjänst	Effekt
Stödjande	Primärproduktion där växter och bakterier omvandlar oorganiska ämnen till organiska ämnen.	P
	Biologisk mångfald inklusive bevarande av livsmiljöer, hotade arter och andra arter samt genpooler.	P
	Tillhandahållande av livsmiljöer för populationer av arter med olika funktioner under alla stadier av individernas livscykel.	P
Reglerande & bevarande	Biologisk städning, inklusive vattenrening, samt återföring av mineraler och näringsämnen via mikroorganismer, svampar, växter, djur och alger.	P
	Global klimatreglering genom kolbindning, det vill säga upptag av koldioxid, utförd av växter och mikroorganismer.	P
	Lokal klimatreglering genom skogars, växters och vattnets reglering av mikroklimat, temperatur och luftfuktighet.	P
	Pollinering och fröspridning via insekter, fåglar och andra djur.	P
	Biologisk kontroll av skadegörare, inklusive invasiva arter, med hjälp av konkurrens och predation.	P
Försörjande	Virke.	N
	Jakt, bär- och svamplockning samt renskötsel.	P
Kulturella	Uppskattning av naturen av etiska skäl och som inspirationskälla samt ett naturarv för att bevara naturens egenvärden för framtida generationer.	P
	Estetiska värden där egenskaper hos naturmiljöer möjliggör estetiska naturupplevelser.	P
	Områden som resurs för forskning, utbildning och mänsklig interaktion med naturen.	P

Konsekvensutredning

I enlighet med vad som sägs i 4 § förordning (2024:183) om konsekvensutredningar, bedömer Länsstyrelsen att föreskrifterna enligt 7 kap. 30 § miljöbalken innebär utöver redan utbetald intrångsersättning till markägare så begränsade kostnadsmässiga, och andra konsekvenser, att det saknas skäl för en konsekvensutredning av regelgivningen.

Överklagan av beslut

Detta beslut kan överklagas hos regeringen, se bilaga 5.



Medverkande beslutsmöte

Beslut i detta ärende har fattats av landshövding Marita Ljung. Vid den slutliga handläggningen av ärendet deltog även länsråd Susanna Löfgren, funktionschef för naturskydd Annelie Johansson samt handläggare Maria Gylle, den sistnämnde föredragande.

Detta beslut har signerats elektroniskt och saknar därför underskrifter.

Marita Ljung

Maria Gylle

Upplysningar

Föreskrifternas giltighet

Föreskrifterna C ovan, enligt 7 kap. 30 § miljöbalken om rätten att färdas, vistas och om ordningen i övrigt inom naturreservatet, gäller omedelbart, även om naturreservatet överklagas.

Ersättningstalan

Rätten till ersättning upphör ett år efter att beslut om naturreservat har vunnit laga kraft. Det innebär att om Länsstyrelsen beslutar att bilda ett naturreservat har parterna ett år på sig att komma överens om ersättningen eller köpeskillingen för inlösen av fastighet på frivillig väg. Alternativt kan sakägare stämma staten på ersättning eller köpeskillning för inlösen av fastighet i mark- och miljödomstolen. Talan mot staten ska vara väckt hos mark- och miljödomstolen inom ett år från det att beslutet, på vilket anspråket grundas, har vunnit laga kraft. Annars förloras rätten till ersättning. Detta enligt 31 kap. 13 § miljöbalken.

Kungörelse

Detta beslut ska enligt 27 § förordning (1998:1252) om områdesskydd enligt miljöbalken m.m. kungöras i länets författningssamling och i ortstidningarna Östersundsposten och Länstidningen. Sakägare anses därmed ha fått ta del av beslutet.

Tillsyn och förvaltning

Länsstyrelsen ska enligt 2 kap. 8 § miljötillsynsförordningen (2011:13) utöva operativ tillsyn över att naturreservatets föreskrifter följs. Enligt 29 kap. 2 och 2a §§ miljöbalken gäller bland annat att brott mot föreskrift som meddelats med stöd av 7 kap. miljöbalken kan medföra straffansvar. Har någon vidtagit åtgärd i strid mot meddelad föreskrift, kan Länsstyrelsen enligt 26 kap. 9 och 14 §§ miljöbalken vid vite förelägga om rättelse.



Brand

Spontana bränder inom naturreservatets gränser bör släckas omedelbart.

Skogsvårdslagen

Enligt 4 § skogsvårdslagen (1979:429) ska bestämmelser i denna lag eller med stöd av lagen meddelade föreskrifter inte tillämpas i den mån vad där sägs strider mot föreskrifter för naturreservatet. Det innebär till exempel att eventuella vindfällan och stormskadad skog lämnas orörda.

Rennäring

Detta beslut påverkar inte rätten till renskötsel på annans mark.

Organiserad verksamhet

Organiserad verksamhet är tillåten inom naturreservatet, under förutsättningen att själva aktiviteten som bedrivs inte förbjuds i reservatsföreskrifterna och/eller av andra lagar och bestämmelser. Organiserad verksamhet är när en lärare eller ledare för en organisation/företag planerar att genomföra ett arrangemang med deltagare enligt förutbestämd plan/färdväg/rutt. Det är organisatörens ansvar att bedöma hur planerade aktiviteter kan komma att påverka naturen och andra utövare, samt känna till naturreservatets föreskrifter och naturvärden, miljöbalkens kunskapskrav samt skyldigheter och försiktighetsmått som följer av allemansrätten. Organisatören kan alltid kontakta Länsstyrelsen i Jämtlands län för att rådgöra om hur verksamheten bäst kan genomföras inom naturreservatet.

Agerande enligt föreskrifter och undantag samt annan lagstiftning

Föreskrifterna är beslutade för att syftet med naturreservatet ska kunna tillgodoses. A- och C-föreskrifter är bestämmelser för naturreservatet som förstärker naturhänsyn ytterligare utöver andra gällande lagar. B-föreskrifterna är till för att styra vilka förvaltningsåtgärder Länsstyrelsen ska ha möjlighet att genomföra. När det gäller undantag från föreskrifter är dessa till för att visa vilka verksamheter som kan och behöver fortgå. Det kan vara sådant som:

- har högre prioritet i Sveriges lagstiftning än naturreservatföreskrifter har,
- behövs för att samhällsviktiga verksamheter ska kunna fortgå,
- behövs för att förvaltning ska kunna genomföras,
- behövs för att inte begränsa allemansrätten mer är nödvändigt,
- av Länsstyrelsen inte anses skada de utpekade naturvärdena i området.

De undantag från föreskrifter som finns är enbart undantag från naturreservatets föreskrifter som är beslutade för att syftet med naturreservatet ska kunna tillgodoses. Det är inte undantag från grundläggande lagstiftning.

Det är också viktigt att tänka på att undantag från föreskrifter kan ge möjligheter att genomföra något som annars förbjudet i föreskrifterna, om dispens från annan lagstiftning erhålls, men de ger inte markägarens tillstånd.



Exempel på annan lagstiftning som gäller

Vid vistelse i naturreservatet är det alltså viktigt att utöver naturreservatets föreskrifter även följa annan gällande lagstiftning. Utöver föreskrifterna för naturreservatet gäller också generella bestämmelser till skydd för naturmiljön och djurlivet, till exempel:

- Hänsynsregler enligt 2 kap. 3 § miljöbalken.
- Strandskydd enligt 7 kap. 13-18 §§ miljöbalken.
- Bestämmelser om artskydd enligt miljöbalken och artskyddsförordningen, till exempel fridlysningsbestämmelser med fridlysning av alla vilda fåglar och däggdjur samt deras ägg, ungar och bon enligt jaktlagen (1987:259). Vissa andra växt- och djurarter är fridlysta enligt 8 kap. miljöbalken och artskyddsförordningen (2007:845).
- Hundhållning enligt 16 § i lagen (2007:1150) om tillsyn av hundar och katter.
- Jaktlagstiftning.
- Kulturmiljölagstiftning.
- Terrängkörningslagstiftning.

Terrängkörning

I naturreservatet gäller terrängkörningslagen och terrängkörningsförordningen, inklusive generellt förbud mot barmarkskörning (gäller även markägare) enligt 1 § terrängkörningslagen (1975:1313). För att få köra i terräng inom naturreservatet på barmark krävs, i de flesta fall, dispens från terrängkörningslagstiftningen.

Förbud mot barmarkskörning innebär att det bara är tillåtet att köra på väl snötäckt mark. Med väl snötäckt mark menas körning som innebär att fordonet inte kommer i kontakt med marken. I de fall då snödjupet är litet eller snön så lös att fordonet kommer i kontakt med marken räknas körningen som barmarkskörning.

Vid terrängkörning med stöd av 1 § terrängkörningsförordningen ska fordon, färdväg och hastighet väljas med omsorg för att minimera mark- och vegetationsskador.

Att köra elcyklar och andra mindre motoriserade fordon i naturen, ingår inte i allemansrätten.



Bilagor

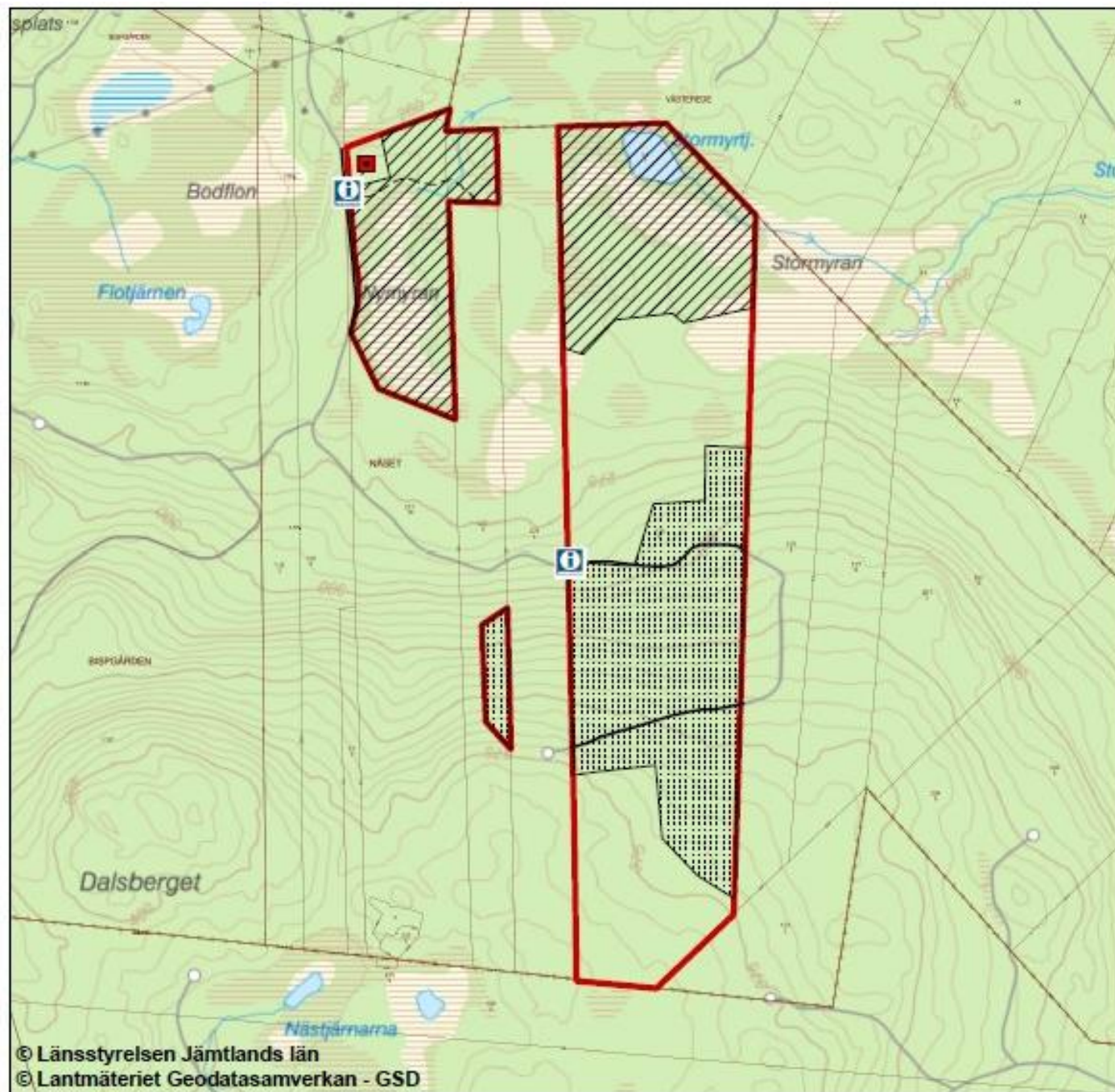
Nr.	Undernivå nr.	Typ av bilaga	Beskrivning
1.		Beslutskarta	Visar naturreservatets gräns samt för vilka områden, vägar med mera som naturreservatets föreskrifter och undantag från föreskrifter gäller.
2.		Översiktskarta	Visar var i Jämtlands län som naturreservatet ligger.
3.		Underhåll av väg	
4.		Skötselplan	
	4a.	Skötselplankarta	Skötselplankarta som visar var i naturreservatet den biologiska mångfalden förväntas främjas bäst genom fri utveckling och var den förväntas främjas bäst genom olika typer av skötsel.
5.		Överklagandehänvisning	

Sändlista

Fastighetsägare till Näset 2:75, 2:77 och 21:1
Delägare till samfälligheten Näset S:4 – Stormyrtjärnen
Rättighetsinnehavare för servitut 23-IM1-98/8048.1 och 23-IM1-98/8048.1
Ragunda Näset ga:2; Näsbodarnas vägsamfällighet
Jijnjevaerie sameby, info@jinje.se
Ohredahke sameby, ohredahke@outlook.com
Jovnevaerie sameby
Raedtievaerie sameby, raedtievaerie@gmail.com
Ragunda kommun, ragunda.kommun@ragunda.se
Naturvårdsverket, registrator@naturvardsverket.se
Havs- och vattenmyndigheten, havochvatten@havochvatten.se
Skogsstyrelsen, skogsstyrelsen@skogsstyrelsen.se
Sveriges geologiska undersökning, sgu@sgu.se
Riksantikvarieämbetet, registrator@raa.se



Bilaga 1. Beslutskarta Naturreservatet Dalsberget



© Länsstyrelsen Jämtlands län
© Lantmäteriet Geodatasamverkan - GSD

- Gräns för naturreservatet Dalsberget
- Område omfattat av föreskrift B3
- Område omfattat av föreskrift B4
- Informationstavla omfattad av föreskrift B2
- Stuga omfattad av undantag i) från föreskrifter
- Brukningsväg omfattad av undantag g) från föreskrifter
- Väg omfattad av undantag h) från föreskrifter

0 500 m

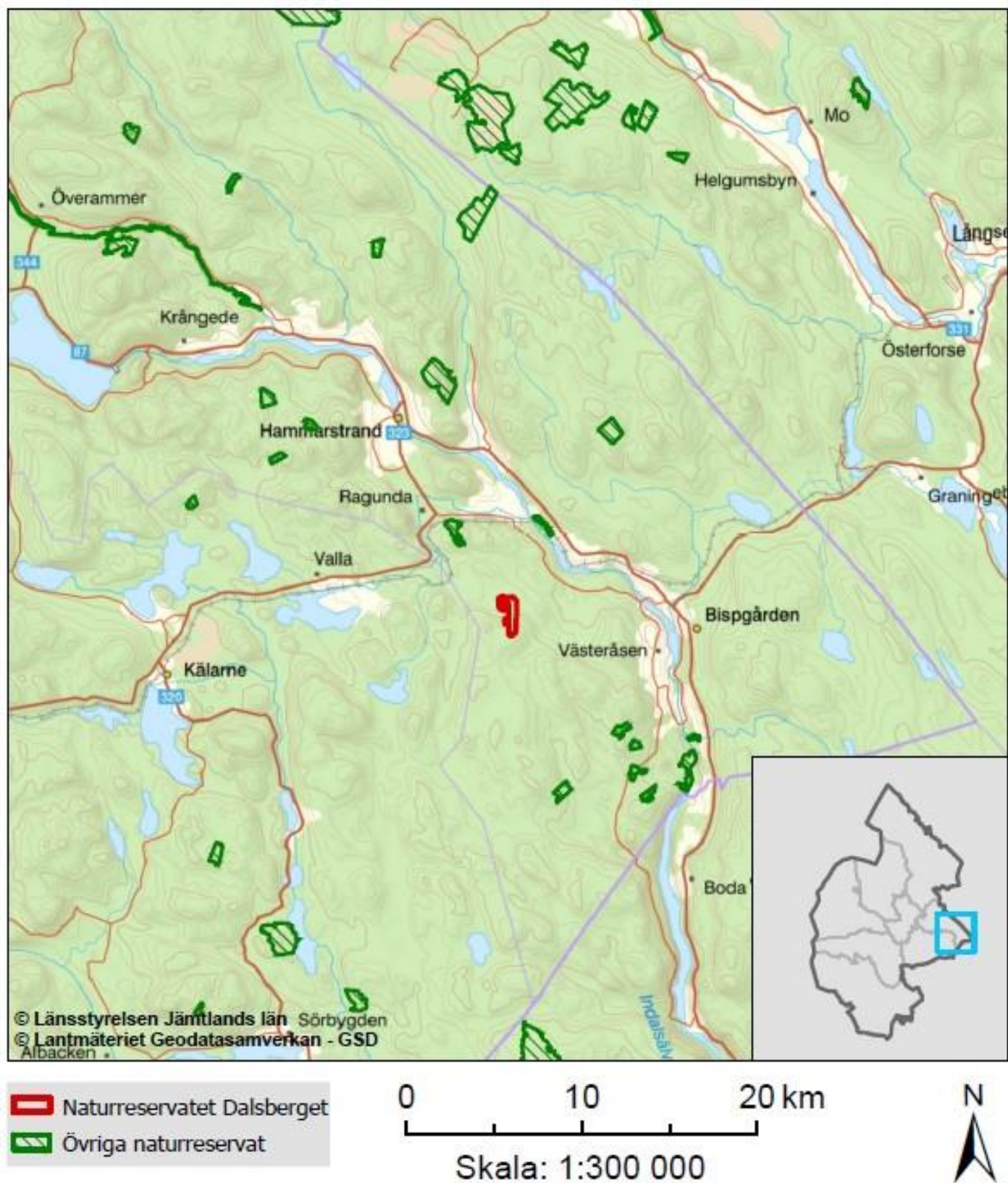
Skala: 1:15 000



Höjdkurvor 5 m intervall



Bilaga 2. Översiktskarta Naturreservatet Dalsberget





Bilaga 3. Underhåll av väg

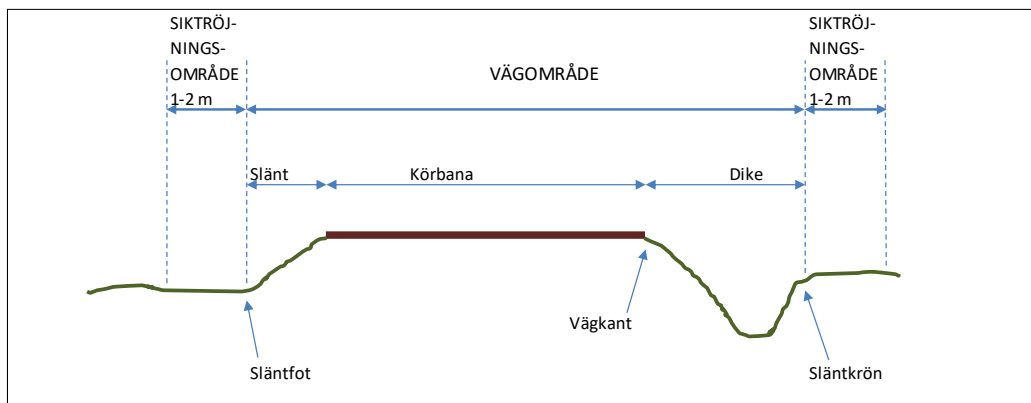
Utan hinder av naturreservatsföreskrifter äger väghållaren rätt att inom vägområdet vidta alla för vägens bestånd och brukande erforderliga åtgärder såsom till exempel dikesrensning, hyvling, grusning, dammbindning, trädfällning, sly- och buskröjning, slåtter, trumbyten, snöröjning och halkbekämpning.

Det är väghållarens ansvar att den utrustning och de maskiner som används vid underhållsarbeten är rengjorda och att jordmassor från annan plats inte tillförs naturreservatet. Detta för att förhindra spridningen av främmande arter.

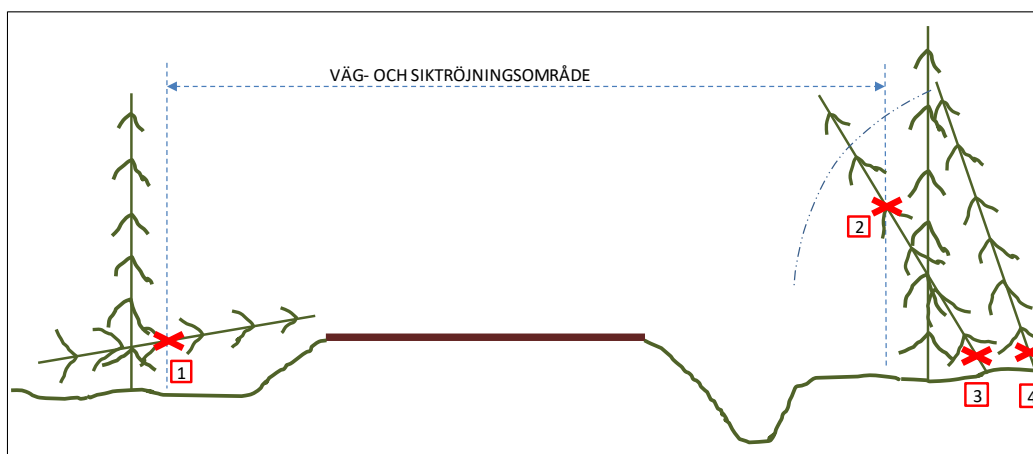
Utan hinder av naturreservatsföreskrifter äger väghållaren vidare rätt att fälla träd och röja sly och buskar utanför vägområdet, inom det så kallade siktröjningsområdet, intill en bredd av en meter där vägen är i huvudsak rak och intill en bredd om två meter i innerkurvor.

Inför större arbeten, till exempel efter omfattande stormfällning eller inför byte av vägtrumma/vägbro i vattendrag, ska Länsstyrelsen underrättas i förväg om de planerade arbetena. I vissa fall kan sådana åtgärder också kräva tillstånd från Länsstyrelsen.

Definitioner av vägområde, siktröjningsområde och väganläggningens olika delar framgår av nedanstående principskiss.



Utan hinder av naturreservatsföreskrifter äger väghållaren rätt att fälla och/eller kapa så kallade farliga kanträd med mera, i enlighet med nedanstående principskiss.



Nedfallna träd som inkräktar i vägområde och/eller siktröjningsområde får kapas i gränsen för siktröjningsområdet (1). Lutande träd som inkräktar i vägområde och/eller siktröjningsområde får kapas vid gräns för siktröjningsområdet (2) alternativt vid rot (3).

Lutande träd utanför siktröjningsområdet som riskerar att inkräkta i eller falla in i siktröjningsområdet och/eller vägområdet får kapas vid rot (4).

För samtliga fall gäller att markägaren får ta till vara de delar av fällda och/eller kapade träd, delar av träd med mera, som är inom väg- och siktröjningsområdet. Vid utförande av dessa åtgärder, liksom vid åtgärder för vägens bestånd och brukande i övrigt, ska väghållaren söka minimera åverkan i terrängen, det vill säga i möjligaste mån minimera skada på de naturvärden med mera som naturreservatet syftar till att skydda.



Skötselplan för naturreservatet Dalsberget

Innehållsförteckning

Skötselplan för naturreservatet Dalsberget	1
BESKRIVNINGSDDEL	2
Syfte	2
Beskrivning av naturreservatet	2
Administrativa data	2
Områdesbeskrivning	2
Prioriterade bevarandevärden	6
Åtgärdsprogram för hotade arter eller livsmiljöer	6
PLANDEL	8
Skötsel och förvaltning av naturreservatets naturvärden	8
Skötselområde A – Brandpräglad barrnaturskog (42 hektar)	8
Skötselområde B – Grandominerad barrnaturskog med stort inslag av lövträd (36 hektar)	11
Skötselområde C – Grandominerad barrnaturskog präglad av intern dynamik (39 hektar)	13
Skötsel och förvaltning av naturreservatets friluftslivsvärden	15
Utmärkning av naturreservatets gräns	15
Sammanfattning och prioritering av planerade skötselåtgärder	15
Övriga uppgifter	16
Samråd med rennäringsen	16
Bränningsplan	16
Uppföljning	16
Tillsyn	16
Finansiering av naturvårdsförvaltningen	16
Källförteckning	17
Bilaga 4a. Skötselplankarta Naturreservatet Dalsberget	19

BESKRIVNINGSDDEL

Syfte

Syftet med naturreservatet är att bevara och utveckla biologisk mångfald och värdefulla naturmiljöer. Områdets naturvärden knutna till grandominerad naturskog, brandpräglad och talldominerad naturskog, lövträdsrik barrnaturskog, våtmarker samt andra ingående naturmiljöer med dess ekosystem och biologiska mångfald ska bevaras och utvecklas.

Syftet förväntas uppnås genom i huvudsak fri utveckling. Detta i kombination med naturvårdsbränning i brandpräglad talldominerad naturskog samt småskalig avveckling av gran i lövträdsrika områden.

Beskrivning av naturreservatet

Administrativa data

Naturreservatets namn:	Dalsberget
Kommun:	Ragunda
Län:	Jämtland
Fastigheter:	Del av Näset 2:75, 2:77 och 21:1
Markägare:	Enskilda
Areal:	117,4 hektar
Förvaltare:	Länsstyrelsen i Jämtlands län

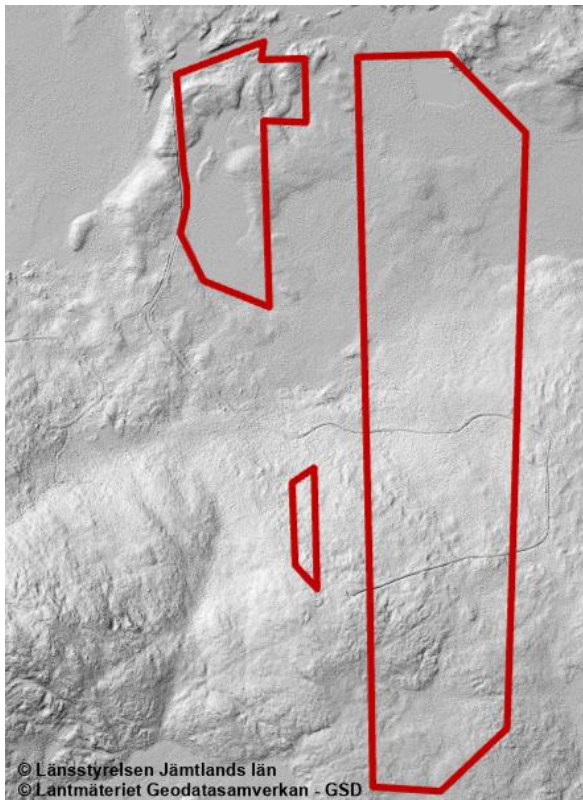
Områdesbeskrivning

Landskap och läge

Naturreservatet Dalsberget är 117 hektar stort och är beläget i Ragunda kommun, omkring fem och en halv kilometer sydost om samhället Ragunda och cirka nio kilometer väster om Bispgården. Naturreservatet ligger i östra delen av Dalsbergets nordsluttning och utgörs av den relativt branta nordsluttning samt ett flackare parti nedanför bergsfoten med stort inslag av våtmark. Höjden sträcker sig från 390 meter över havet i södra delen av området till 250 meter över havet vid Stormyrtjärnen i naturreservatets nordöstra del.

Geologiska förhållanden

Naturreservat Dalsberget ligger inom den naturgeografiska regionen "Vågig bergkullterräng", vilken kännetecknas av en kuperad terräng med tätt mellan bergkullarna. Från Dalsbergets topp, sydväst om naturreservatet, sluttar terrängen inom naturreservatet i nordlig, riktning (figur 1). Stormyrtjärnen, i områdets lägsta del, ligger vid gränsen för högsta kustlinjen. Berggrunden utgörs huvudsakligen av metagråvacka och glimmerskiffer. Jordarterna består framförallt av moiga till sandiga moräner med ett visst kalkinslag. I våtmarkerna utgörs jordarten av torv och i den södra delen av området förekommer en del berg med inslag av osammanhängande morän.



Figur 1. Höjdskuggningsmodell som tydliggör landskapets terrängformer inom naturreservatet Dalsberget.

Skog och våtmark

Skogen i naturreservatet består till största delen av vedsvampsrik naturskog som bitvis domineras av gran (*Picea abies*) och bitvis av tall (*Pinus sylvestris*). Tallnaturskogen dominerar främst på partier med väl-dränerad jord i norra delen av området. Större delen av den branta nordsluttningen är mycket lövträdsrik med lövträd som sälg (*Salix caprea*), asp (*Populus tremula*) och björk (*Betula* ssp.). Området är delvis präglat av upprepade skogsbränder och den senaste ska enligt uppgift ha ägt rum runt år 1900. Brandspår finns spridda i området i form av kolade högstubbar och kolad liggande död ved (lågor) samt brandljud (skador i stambasen orsakade av brand) på äldre tallar och på en del gamla lövträd. De lövträdsrika delarna av naturreservatet utgörs av en så kallad lövbränna, det vill säga ett resultat av en kraftig skogsbrand i den relativt fuktiga och näringsrika nordsluttningen. Där har lövträden fått möjlighet till förnygring och tillväxt efter att många granar dött av brand med följden att det har skapats en mer ljusöppen miljö. Det finns ett relativt rikligt inslag av gamla sälgar och på påtagligt många av dem har den hotade arten doftticka (*Haploporus odoratus*) registrerats.

I de delar av området som undkommit brand eller utsatts endast för lågintensiv brand har granen utvecklats och skogen är präglad av intern beståndsdynamik där gamla träd dör och faller och nya växer upp i gläntorna som bildas. En del granar har riklig påväxt av hänglav. Överlag har området god träd- och lågakontinuitet. Medelåldern på bestånden är omkring 150 år men en del äldre granar förekommer och en hel del tallar är över 220 år. Då området ligger i en nordsluttning och det finns gott om rörligt markvattnet har området en fuktig karaktär. Källor, rörlig markvattnet och en del bäckdrag gör att det finns gott om vatten och näring, speciellt i den nedre



delen av sluttingen, vilket gynnar en örtrik markvegetation. I en del fuktiga och blöta partier indikerar kalkgynnade arter att jorden till vissa delar är kalkrik.

En del trädklädda och öppna våtmarker förekommer. Våtmarkerna är mest av intermediära typ men inslag av rikare partier förekommer. Vid nordöstra gränsen av naturreservatet finns öppet vatten i form av Stormyrtjärnen.

Marken är till stora delar av frisk blåbärstyp (*Vaccinium myrtillus*) men i den branta nordslutningen är inslaget av både låg- och högört påtagligt. I de nordligaste delarna övergår vegetationstypen mer mot lingontyp (*Vaccinium vitis-idaea*) och bitvis skarp ristyp. Vegetationstypen skarp ristyp kännetecknas av gles tallskog med spridda ris i fältskiktet och lavar som till exempel renlav (*Cladonia* spp.) i bottenskiktet. Vegetationstypen förekommer på utpräglad torr (skarp) och mager mark. I tallskogen, där jorden är sandig, varm och har en låg vattenhållande förmåga, finns goda förutsättningar för en rik marksvampsflora. Förekomst av gammal brandpåverkad keloved (silverved) som bildas i tallar som brandskadats ger goda förutsättningar för såväl vedsvampar som för vedlevande lavar. I granskogen finns gott om relativt nyligen död ved vilket märks på att rika förekomster av primära rötsvampar. Granskogen är ofta draperad i hänglav. Där riktigt gamla granar förekommer är förutsättningarna goda för många krävande barklevande lavar. I lite rikare fuktstråk och kärr har kalkgynnade orkidéer registrerats. I området finns ett rikt fågelliv och bland annat större hackspett (*Dendrocopos major*) och järpe (*Tetrastes bonasia*) har setts häcka. På många ställen syns spår av tretåig hackspett (*Picoides tridactylus*) vilket är en stark indikator att även den häckar inom området.

Det finns spår efter plockhuggning i området och en del döda träd har troligen städats bort efter brand. Ett fåtal små diken förekommer spritt i skogsmarken medan våtmarkerna i princip är helt opåverkade av dikning. På ett delområde i södra halvan, och ett delområde i norra delen, av naturreservatet har det förekommit hyggesbruk omkring år 2000 respektive 2022. Områdena är inkluderat i naturreservatet som utvecklingsmark för lövträd och tall. En mer detaljerad beskrivning av området finns i plandelen nedan.

Naturvårdsarter

I artförteckningen nedan, tabell 1, anges de naturvårdsarter som hitintills har registrerats i området. Naturvårdsarter är enligt ArtDatabanken arter som är extra skyddsvärda, arter som indikerar att ett område har höga naturvärden eller arter som i sig själva är av särskild betydelse för biologisk mångfald. Inom begreppet naturvårdsarter återfinns rödlistade arter, fridlysta arter, nyckelarter, ansvarsarter, typiska arter och signalarter.

Tabell 1. Artförteckning över hitintills registrerade rödlistade arter i området samt andra naturvårdsarter som indikerar höga naturvärden inom området.

Svenskt namn	Vetenskapligt namn	Kategori	S- och P-art
Lavar			
Garnlav	<i>Alectoria sarmentosa</i>	NT, ”	
Vedskivlav	<i>Hertelidea botryosa</i>	NT, ^	
Skinnlav	<i>Leptogium saturninum</i>		S
Lunglav	<i>Lobaria pulmonaria</i>	NT	



Svenskt namn	Vetenskapligt namn	Kategori	S- och P-art
Skrovellav	<i>L. scrobiculata</i>	NT, ""	
Barkkornlav	<i>Lopadium disciforme</i>		S
Kortskaftad ärgspik	<i>Microcalicium ahlneri</i>	NT	
Korallblylav	<i>Parmeliella triptophylla</i>		S
Svampar			
Doftticka	<i>Haploporus odoratus</i>	VU, §, ""	
Dropptaggsvamp	<i>Hydnellum ferrugineum</i>		S
Skrovlig taggsvamp	<i>H. scabrosum</i>	NT, ^	
Barkticka	<i>Oxyporus corticola</i>		S
Gräddticka	<i>Perenniporia subacida</i>	VU, ♣	
Ullticka	<i>Phellinidium ferrugineofuscum</i>	NT	
Stor aspticka	<i>Phellinus populicola</i>	""	S
Gränsticka	<i>Phellopilus nigrolimitatus</i>	NT, "	
Rynkskinn	<i>Phlebia centrifuga</i>	VU, "	
Tallticka	<i>Porodaedalea pini</i>	NT, ♣	
Rosenticka	<i>Rhodofomes roseus</i>	NT, "	
Mossor			
Kransmossa	<i>Hylocomiadelphus triquetru</i>	*	
Kärlväxter			
Grönkulla	<i>Coeloglossum viride</i>	§, *	S
Korallrot	<i>Corallorhiza trifida</i>	§	
Guckusko	<i>Cypripedium calceolus</i>	§, *	S
Ängsnycklar	<i>Dactylorhiza incarnata</i>	§, *	
Skogsnycklar	<i>D. maculata ssp. fuchsii</i>	§, *	S
Gräsull	<i>Eriophorum latifolium</i>		S
Knärot	<i>Goodyera repens</i>	VU, §	
Spindelblomster	<i>Neottia cordata</i>	§	
Tvåblad	<i>N. ovata</i>	§, *	S
Kransrams	<i>Polygonatum verticillatum</i>	*	S
Fåglar			
Större hackspett	<i>Dendrocopos major</i>	§	
Tretåig hackspett	<i>Picoides tridactylus</i>	NT, §	P
Tjäder	<i>Tetrao urogallus</i>	§	P
Järpe	<i>Tetrastes bonasia</i>	§	P

Rödlistade arter kategoriserade enligt ArtDatabanken 2020: VU = Sårbar (Vulnerable), NT = Missgynnad (Near Threatened). § = Skyddad enligt Artskyddsförordningens (SFS 2007:845) paragraf 4, 5, 6, 7, 8 eller 9, ^ = Art som gynnas av brand. ♣ = Art som indikerar gammal barrskog eller gamla träd. " = Art som indikerar kontinuitetsskog och kontinuitet av död ved. "" = Art som indikerar lövträdskontinuitet och/eller gamla lövträd. * = Art som indikerar kalkrik mark, kalkgynnad art. Förklaringar till kolumnen S- och P-art: S = Art som inte är rödlistad men ändå en naturvårdart som signalerar höga naturvärden enligt Skogsstyrelsen 2023. P = prioriterad art i Skogsvårdslagen SKSFS 2014:7. Skogsstyrelsens föreskrifter och allmänna råd till Skogsvårdslagen. 2014, (Skogsstyrelsens författningssamling) Jönköping: Skogsstyrelsen.



Kulturhistoria och tidigare markanvändning

Området är sannolikt påverkat av utmarksbete då det funnits ett flertal fäbodar i närområdet. Det finns även spår efter plockhuggning av virke till husbehov och eventuellt till kolning.

Generalstabskartan från 1907 och 1935 visar att det finns fyra fäbodar som ligger nära naturreservatet; Dalsberget fäbod, Dalsbäcksbodarna fäbod, Näsbodarna fäbod och Klyken fäbod. Ekonomiska kartan från 1967 visar Dalsbäcksbodarna fäbod och Näsbodarna fäbod och dessa finns enligt nutida kartor fortfarande kvar. En rest från huggar- eller kolarkoja har observerats i området. En del för Länsstyrelsen okända forn- och/eller kulturlämningar kan förekomma inom området liksom en del gamla trädritningar då sådan har observerats i närområdet.

Rennäring

Området där naturreservatet är beläget ligger inom Jijnjevaerie samebys förvinterland, vårvinterland och område för vintergrupper samt inom Ohredahke samebys vinterland. Området ligger även inom samebyarna Jijnjevaeries, Jovnevaeries, Ohredahkes och Raedtievaeries gemensamma totala renbetesområde. Hela naturreservatet är beläget inom kärnområde av riksintresse för rennäring gällande särskilt viktigt vinterbete (Jijnjevaerie sameby; Hällsjömon; enligt 3 kap. 5 § miljöbalken).

Friluftsliv

Området nyttjas, så vitt Länsstyrelsen känner till, endast i begränsad omfattning för jakt samt svamp- och bärplockning. Det är relativt svårt att ta sig fram inom området då terrängen är brant.

Prioriterade bevarandevärden

Naturreservatets prioriterade bevarandevärden och därmed skälen för beslutet är:

- Äldre lövträdssuccession med kontinuitet av gamla lövträd samt ett tydligt inslag av gammal säl.
- Brandpräglad tallnaturskog med förekomst av gamla brandskadade träd, stubbar och torrträd.
- Grandominerad naturskog präglad av intern beståndsdynamik med en kontinuitet av gamla träd.
- Död ved av olika trädslag och i olika nedbrytningsstadier.
- Bark- och vedlevande mossor, svampar, lavar och insekter samt naturskogsgynnade och hålhäckande fåglar.

Åtgärdsprogram för hotade arter eller livsmiljöer

Vid förvaltningen av naturreservatet ska särskild hänsyn tas till av Naturvårdsverket fastställda åtgärdsprogram (ÅGP) för hotade arter eller livsmiljöer. Åtgärdsprogram som är aktuella för detta naturreservat (tabell 2) har beaktats i de skötselåtgärder som anges i skötselplanen. Om Länsstyrelsen får ny kunskap om arter eller naturtyper berörda av ÅGP inom naturreservatet ska prioriterade åtgärder för dessa kunna utföras, under förutsättning att de inte bryter mot naturreservatets syfte och föreskrifter.



Tabell 2. Åtgärdsprogram (ÅGP) för hotade arter eller naturtyper som är särskilt viktiga för förvaltningen.

Åtgärdsprogram	Kommentar
Bevarande av rödlistade fjälltaggsvampar	En av de utpekade ÅGP-arterna, skrovlig taggsvamp (<i>Hydnellum scabrosum</i>), har hitintills noterats i området. Då naturvårdsbränning är en del av skötseln har detta ÅGP beaktats i framtagandet av beslut och skötselplan. Även inventering av svamp finns med som förslag i skötselplanen. Svampen bildar mykorrhiza med tall. I norra delen av landet växer svampen förutom på sandtallhedar även på kalkfattiga marker med grusiga till blockiga fattiga moränjordar i gles brandpräglad och/eller renbetespräglad tallskog av kontinuitetskogskaraktär med ett tunt humuslager och ett vegetationstäck som domineras av renlavar (<i>Cladonia</i> spp.), mossor, ljung (<i>Calluna vulgaris</i>), lingon och andra bärris. Svampen gynnas av lätta markbränder som skapar temporära pH-höjningar, tunna humuslager och fläckar med blottad mineraljord samt av renvinterbete. Skrovlig taggsvamp är värmeälskande och växer därför gärna i gläntor, bryn eller i gles och öppen skog med mycket solinstrålning. Svampen bildar fruktkroppar främst under höstar som föregåtts av särskilt varma sommarperioder.
Brandinsekter i boreal skog	Ingen av de utpekade ÅGP-arterna har hitintills noterats i området. Då naturvårdsbränning är en del av skötseln har detta ÅGP ändå beaktats i framtagandet av beslut och skötselplan. Även inventering av brandberoende och brandgynnade insekter efter brand/naturvårdsbränning finns med som förslag i skötselplanen.
Skalbaggar på nyligen död tall och Skalbaggar på äldre död tallved	Ingen av de utpekade ÅGP-arterna har hitintills noterats i området. Då gamla tallar (<i>Pinus sylvestris</i>) är vanliga och kontinuerlig tillförsel av död tallved förväntas samt då naturvårdsbränning är en del av skötseln har dessa ÅGP ändå beaktats i framtagande av beslut och skötselplan. Även inventering av skalbaggar finns med som förslag i skötselplanen.
Hotade arter på asp i Norrland	Ingen av de utpekade ÅGP-arterna har hitintills noterats i området. Då gamla aspar (<i>Populus tremula</i>) förekommer och kontinuerlig tillförsel av död aspved förväntas samt att naturvårdsbränning och en viss avveckling av gran föreslås som skötsel så har ÅGP ändå beaktats i framtagandet av beslut och skötselplan. Även inventering av ÅGP-arterna finns med som förslag i skötselplanen.
Björklevande vedskalbaggar i Norrland	Ingen av de utpekade ÅGP-arterna har hitintills noterats i området. Då gamla björkar (<i>Betula</i> spp.) förekommer och kontinuerlig tillförsel av död björkved förväntas samt att naturvårdsbränning och en viss avveckling av gran föreslås som skötsel så har ÅGP ändå beaktats i framtagandet av beslut och skötselplan. Även inventering av skalbaggar finns med som förslag i skötselplanen.



PLANDEL

Skötsel och förvaltning av naturreservatets naturvärden

Naturreservatet utgörs av cirka 104 hektar skog, varav 5 hektar är utvecklingsmark och omkring 13 hektar öppen våtmark. Naturvärdena i området är höga till mycket höga och knutna till rörligt markvatten, hög luftfuktighet, gamla tallar, brandskadad, kolad och tjärrik tallved, äldre lövträdssuccession som är mycket lövträdsrik med stor andel sälg och asp, gamla granar samt till stående och liggande död ved.

Området har delats in i tre skötselområden (A, B och C) där den långsiktiga förvaltningen av områdets skogliga naturvärden skiljer sig åt. Skötselområde A utgörs främst av barrnatskog, brandpräglad talldominerad naturskog och våtmarker. Naturvärdena förväntas gynnas av naturvårdsbränning av talldominerad skog. Skötselområde B utgörs av grandominerad barrnatskog med stort inslag av lövträd, lövbränna, och naturvärdena förväntas gynnas av viss utglesning av trädskiktet genom att i liten skala döda/skada granar i anslutning till lövträd. Skötselområde C utgörs främst av grandominerad naturskog präglad av intern dynamik och naturvärdena förväntas främjas av fri utveckling.

Skötselområde A – Brandpräglad barrnatskog (42 hektar)

Beskrivning

Skötselområdet är flackt och där jorden är väl-dränerad dominerar tallnatskogen. Hela skötselområdet innehåller gott om brandspår med inslag av gamla tallar med brandljud, brandskadade stubbar samt brandskadade tallågor (figur 2). Det förekommer ganska gott om äldre vårtbjörk (*Betula pendula*) inom skötselområdet och ovanligt många gamla björkar har brandljud och mycket höga naturvärden. Skötselområdet har troligen en rik marksvampsflora. Vid bäckdråg och i fuktiga delar förekommer inslag av äldre örtrik grandominerad skog. En del trädklädda och öppna våtmarker finns inom skötselområdet. Våtmarkerna är mest intermediära typ men inslag av rikare partier förekommer. Skötselområdet utgörs av två delområden där naturvärdena huvudsakligen är knutna till brandpräglad skog med gamla tallar och brandskadad och kolad tjärrik levande och död tallved.

Delområde A1 är 19,3 hektar stort och utgörs av barrnatskog som bitvis domineras av tall samt en hel del öppen våtmark, Nymyren. Ett område av sandtallskog finns i nordväst. Inom delområdet har ÅGP arten skrovlig taggsvamp registrerats. Cirka 1,8 hektar av den nordöstra delen av delområdet avverkades 2022. En stuga, som hänsyn ska tas till vid naturvårdsbränning, ligger inom delområdet

Delområde A2 är 22,8 hektar stort och utgörs av barrnatskog som till större delen domineras av tall. Nästan hälften av delområdet utgörs av vatten och våtmark. En del av den delvis öppna och delvis trädklädda myren Stormyren samt Stormyrtjärnen ingår.



Figur 2. Skötselområde A: a) Tallnatskog (*Pinus sylvestris*) med liggande död kolad tallved, b) kolad stubbe och c) tall med brandljud från ett flertal bränder.

Bevarandemål

Skötselområdet ska bestå av brandpräglad, olikåldrig och talldominerad barrnatskog med inslag av brandrefugier med grannatskog och gamla lövträd. Branden, eller brandefterliknande



åtgärder, ska ha betydelse i skötselområdets fortsatta utveckling och strukturen och sammansättningen ska vara präglad av brand och luckighet i trädskiktet.

Skötselområdet ska i första hand vara präglat av brand. I perioder efter brand/naturvårdsbränning ska delområden vara öppna och det ska finnas gamla, delvis brandskadade levande tallar samt en riklig mängd av både stående och liggande brandskadad död ved. Även brandefterliknande åtgärder som avveckling av granar och katning av tallar kan prägla områdets struktur och sammansättning. I senare stadier efter brand eller brandefterliknande åtgärder kan skogen vara mer sluten och gran tillåtas etablera sig men ska inte utgöra någon betydande del av trädskiktet. Humuslagret ska vara uttunnat eller saknas helt direkt efter brand och i efterföljande succession ska markvegetationen präglas av lavar och ris. Vid brandefterliknande åtgärder ska humuslagret vara sporadiskt uttunnat. Skötselområdet ska utgöra möjligt livsområde för brandberoende och brandgynnade arter och det ska finnas rikliga och stabila populationer av för naturtypen typiska arter främst inom artgrupperna mykorrhizabildande marksvampar, vedlevande svampar, lavar, vedlevande insekter samt naturskogsgynnade och hålhäckande fåglar.

De öppna våtmarkerna ska vara fortsatt öppna och våtmarkernas glest trädklädda partier ska fortsatt ha omkring 30 procent krontäckning. Delar av våtmarkerna kan med fördel vara präglade av brand. Det ska finnas rikliga och stabila populationer av för naturtyperna typiska arter inom artgrupperna mossor, kärlväxter, insekter och fåglar.

Skötselområdet ska vara fritt från körsador, ha en naturlig hydrologi och vara fritt från främmande arter. Den sammanlagda arealen för de i skötselområdet ingående naturtyperna ska utgöra omkring 42 hektar.

Förvaltningsinriktning

- Naturvårdsbränning och/eller avveckling av gran och brandefterliknade åtgärder.

Skötselåtgärder

- Upprättande av plan för naturvårdsbränning samt utförande av åtgärder enligt plan. Om naturvårdsbränning inte kan genomföras i området ska en plan för viss avveckling av gran och brandefterliknade åtgärder, som till exempel katning av trädstammar och markstörning, upprättas. Åtgärder genomförs enligt plan. Om granar fälls kan eventuellt en del barkning behövas för att minska risken för storskaliga granbarkborreangrepp. En plan bör finnas där det framgår hur kontroll och åtgärder av eventuella barkborreangrepp till följd av avveckling av gran ska genomföras. Delar av våtmarkerna kan med fördel vara präglade av brand men det är inte nödvändigt för att uppnå bevarandemålet.
- Vid behov ska lavfragement spridas efter naturvårdsbränning för att påskynda marklavens återväxt.
- Upprättande av plan för inventering av brandgynnade insekter och svampar samt för uppföljande inventeringar efter att skötselåtgärder vidtagits. Inventeringar utförs enligt plan. Inventeringar ska utföras för att skötsel ska kunna justeras vid behov.
- Vid observation av främmande arter tas växter bort genom mekaniska metoder och djur genom jakt.



Skötselområde B – Grandominerad barrnaturskog med stort inslag av lövträd (36 hektar)

Beskrivning

I skötselområde B, som ligger i den branta nordsluttningen förekommer grandominerad barrnaturskog med stort inslag av lövträd som sälg, asp och björk samt en del rönn (*Sorbus aucuparia*) och gråal (*Alnus incana*). Området utgörs av gammal lövbränna som växt upp efter den senaste branden för omkring 120 år sedan. Det finns relativt gott om gamla sälgar och på påtagligt många av dessa har doftticka registrerats (figur 3). En del gamla tallöverståndare med brandljud förekommer i skötselområdet. I brandrefugier finns gamla granar men de flesta av granarna i resterande delar av skötselområdet är relativt unga, runt 120 år eller yngre, och uppväxta efter senaste branden. I skötselområdets två delområden finns en hel del spår av brand. Naturvärdena i skötselområdet är i huvudsak knutna till äldre lövträdssuccession, som är mycket lövträdsrik med stor andel sälg och asp, samt rörligt markvatten men även till gamla granar och död ved av gran.

Delområde B1 är 2 hektar stort. I delområdet finns en del sälg där påväxt av doftticka har registrerats samt relativt gott om gamla tallöverståndare med brandljud. Cirka 0,3 hektar av delområdet avverkades 2021.

Delområde B2 är 34 hektar stort. I området finns en hel del sälg där påväxt av doftticka har registrerats. Lunglav har observerats allmänt till rikligt med på främst sälg och asp. Det finns relativt gott om gamla tallöverståndare med brandljud. I de fuktigare delarna av sluttningen och vid bäckdråg förekommer en del brandrefugier med gamla granar samt inslag av sumpskog. Det finns en del granstavaskog med självgallring vilket medför stora mängder rötbrutna halvklena granlågor. I ett område i södra halvan av delområdet förekom hyggesbruk på ett cirka 3,8 hektar stort område omkring år 2000. I detta område finn nu gott om unga lövträd.

Bevarandemål

Skötselområdet ska inom överskådlig tid bestå av lucköppen och solsilande grandominerad barrnaturskog med stort inslag av asp, sälg och björk samt en del tall. I delområden med ansamlingar av lövträd och/eller gamla tallar ska granarna stå glesare. Den mer ljusöppna skogen ska varvas med mer sluten fuktig skog med stort inslag av sälg. Skötselområdets struktur och sammansättning ska vara präglad av intern beståndsdynamik med en blandning av solbelysta gläntor, med solbelysta lövträd och tallar, och sluten fuktig skog. Det sak finnas en stor andel gamla träd och torrträd samt lågor av olika trädslag och i olika förmultningsgrad. Tillkomsten av olika typer av död ved ska ske kontinuerligt och inga brott i kontinuiteten av äldre levande träd ska ske. Skötselområdet ska ha en naturlig hydrologi samt vara fritt från körsador och främmande arter. Det ska finnas rikliga och stabila populationer av för naturtyperna typiska arter inom artgrupperna mykorrhizabildande marksvampar samt vedlevande svampar, lavar, vedlevande insekter och naturskogsgynnade och hålhäckande fåglar. Arealen med naturtypen grandominerad barrnaturskog med stort inslag av lövträd ska uppgå till omkring 36 hektar.



Figur 3. Skötselområde B: a) doftticka (*Haploporus odoratus*) och b) lunglav (*Lobaria pulmonaria*).

Förvaltningsinriktning

- Fri utveckling i kombination med skötsel av naturvärden knutna till lövträd.

Skötselåtgärder

- Upprättande av plan för skötsel av naturvärden knutna till lövträd samt åtgärder enligt plan.
 - Planen ska inbegripa inventering för att identifiera lövträdsrika områden lämpliga för mer ljusöppen miljö likväl som identifiering av områden lämpliga för att gynna lövträdslevande arter som behöver ha fuktiga och relativt skuggiga livsmiljöer.
 - Planen ska inbegripa att skapa gläntor med ljusöppen miljö kring delar av områdets lövträd samt att det vid behov fälls eller skadas skuggande/inväxande granar. Detta för att stärka överlevnaden av lövträd med höga naturvärden och för att gynna värme- och/eller ljusgynnade insekter, lavar och mossor som lever på lövträd. Åtgärderna måste behövsanpassas då en hel del självgallring av gran pågår samt att en del mindre områden kan vara angripna av granbarkborre och dessa naturliga processer kan i vissa delar vara tillräckliga för att släppa in solljus. Granar med högre naturvärden ska endast i undantagsfall ingå bland de träd som fälls eller skadas. För att förhindra större granbarkborre angrepp så tillåter föreskrift B4 barkning och att vid behov ta ut en del yngre gran från naturreservatet. Ris kan tas ut eller med fördel brännas på lämpliga platser inom skötselområde A.
 - Planen ska även ta upp de identifierade lövträdsrika områden där den naturliga successionen ska fortgå utan skötselåtgärder för att gynna de lövträdslevande arter som gynnas av fuktiga och relativt skuggiga livsmiljöer.



- I planen ska även framgå att granskogens naturvärden ska främjas i lövträdsfattiga delar, stavagransbestånd, bestånd med gott om rödlistade primärrötare och i brandrefugier med gamla granar.
- I planen ska det även framgå hur kontroll och åtgärder av eventuella barkborreangrepp till följd av avveckling av gran ska genomföras.
- Inventering av vedsvampar och lavar knutna till sälj och asp liksom för ÅGP arter knutna till asp och björk samt för uppföljande inventeringar efter att skötselåtgärder vidtagits. Inventeringar ska utföras för att skötsel ska kunna justeras vid behov.
- Vid observation av främmande arter tas växter bort genom mekaniska metoder och djur genom jakt.

Skötselområde C – Grandominerad barrnatskog präglad av intern dynamik (39 hektar)

Beskrivning

Skötselområdet utgörs av två delområden där spår av brand förekommer men naturvärdena är huvudsakligen knutna gran och till intern beståndsdynamik (figur 4) med en del gamla träd och död ved samt till rörligt markvatten och hög luftfuktighet.

Delområde C1 är 23,4 hektar och består av en del av den nedre delen av den brantare nordsluttning samt strax nedanför sluttningen. I delområdet växer främst grandominerad, barrnatskog med en del inslag av äldre lövträdssuccession och gamla tallar. Flera av de äldre tallarna uppvisar brandljud. Det relativt täta beståndet av drygt 100 åriga granar har uppkommit efter den senaste branden. Längs bäckdråg och i stråk med sumpskog och fuktig skog finns inslag av gamla träd och ofta gott om granlågor i olika nedbrytningsgrad, vilket tyder på en kontinuitet av gammal granskog. I ett parti med trombslagen granskog finns stora mängder död ved. En del små skogbevuxna kärr, ofta av intermediär till rik karaktär, förekommer samt öppen våtmark, bland annat i form av en del av Stormyren.

Delområde C2 är 15,8 hektar och utgörs av en mindre brant sluttning ovanför den relativt branta nordsluttningen. Skogen består av grandominerad barrnatskog med gott om både gamla hänglavsrika granar, gamla tallar och en hel del inslag av lövträd, främst i form av björk och en del

säl och asp. I delområdet förekommer även källpåverkad mark och fuktstråk med inslag av sumpskog och trädklädda myrar.



Figur 4. Skötselområde C: Grandominerad (*Picea abies*) naturskog med bitvis gott om död ved.

Bevarandemål

Skötselområdet ska bestå av en mosaik av grandominerad naturskog och våtmarker i form av sumpskog, öppna och glest skogsklädda myrar samt öppet vatten.

Den grandominerad naturskogen och sumpskogens struktur och sammansättning ska vara tydligt präglad av intern beståndsdynamik, med stor andel gamla träd samt rikligt med torrträd och lågor av olika förmultningsgrad. Inga brott i kontinuiteten av äldre levande träd ska ske och tillkomsten av olika typer av död ved ska ske kontinuerligt genom naturliga processer. Det ska finnas rikliga och stabila populationer av för naturtypen typiska arter inom artgrupperna mark- och vedlevande svampar, mossor, lavar, vedlevande insekter samt naturskogsgynnade och hålhäckande fåglar.

De öppna våtmarkerna ska vara fortsatt öppna och våtmarkernas glest trädklädda partier ska fortsatt ha omkring 30 procent krontäckning. Det ska finnas rikliga och stabila populationer av för naturtyperna typiska arter inom artgrupperna mossor, kärlväxter, insekter och fåglar.

Öppna vatten ska vara naturliga och det ska finnas rikliga och stabila populationer av för naturtyperna typiska arter inom artgrupperna vattenlevande djur, mossor, kärlväxter och fåglar.

Skötselområdet ska vara fritt från körsador, ha en naturlig hydrologi och vara fritt från främmande arter. Den sammanlagda arealen för de i skötselområdet ingående naturtyperna ska utgöra omkring 39 hektar.

Förvaltningsinriktning

- Fri utveckling.

Skötselåtgärder

- Inga, bevarandemålen förväntas nås genom fri utveckling.
- Vid observation av främmande arter tas växter bort genom mekaniska metoder och djur genom jakt.

Skötsel och förvaltning av naturreservatets friluftslivsvärden

Dalsberget är ett förhållandevis okänt utflyktsmål. Området nyttjas så vitt Länsstyrelsen känner till endast i begränsad omfattning för jakt samt svamp- och bärplockning. Genom att området nu ges naturreservatsstatus kommer områdets höga natur- och friluftslivsvärden bli mer kända, vilket kan innebära ett högre antal besökare. Områdets karaktär med brant sluttning och inslag av blöt mark minskar dock sannolikheten för att det sker i någon större omfattning.

Bevarandemål

I anslutning till naturreservatet ska det finnas god information om naturreservatets naturvärden, samt om de bestämmelser som gäller för naturreservatet.

Skötselåtgärder

- Två mindre informationstavlor för naturreservatet sätts upp.

Utmärkning av naturreservatets gräns

Naturreservatet skall utmärkas i fält enligt Naturvårdsverkets anvisningar.

Sammanfattning och prioritering av planerade skötselåtgärder

En översikt av skötselåtgärder som ska genomföras i naturreservatet Dalsberget finns i tabell 3.

Tabell 3. Sammanfattning av skötselåtgärder som bör genomföras i naturreservatet Dalsberget samt när dessa skötselåtgärder bör utföras.

Skötselområde	Skötselåtgärder	Prio	När	Frekvens
Hela naturreservatet	Markering av naturreservatets gränser.	1	Inom 2 år	Återkommande vid behov
Hela naturreservatet	Undanröjande av främmande arter	1	Vid behov	Återkommande vid behov
A	Upprättande av plan för naturvårdsbränning/brandefterliknade åtgärder, inklusive avveckling av gran, samt inventeringar. Om avveckling av gran utförs ska kontroll av barkborreangrepp och eventuella åtgärder för att minska barkborreangrepp ske.	1	Inom 3 år	Engångsåtgärd
A	Åtgärder enligt upprättad plan för naturvårdsbränning/brandefterliknade åtgärder, inklusive avveckling av gran, inventeringar samt kontroll och åtgärder av eventuella barkborreangrepp.	1	Inom 5 år	Enligt plan



Skötselområde	Skötselåtgärder	Prio	När	Frekvens
B	Upprättande av plan för skötsel av naturvärden knutna till lövträd, inventering och för kontroll av barkborreangrepp.	1	Inom 3 år	Engångsåtgärd
B	Åtgärder enligt upprättad plan för skötsel av naturvärden knutna till lövträd, inventering och åtgärder mot eventuella barkborreangrepp.	1	Inom 5 år	Enligt plan
Friluftsliv	Uppsättning av informationstavlor.	1	Inom 2 år	Återkommande vid behov

Övriga uppgifter

Samråd med rennäringen

I samband med att plan för naturvårdsbränning, bränningsplan, tas fram ska samråd med Jijnjevaerie och Ohredahke sameby ske. Jovnevaeries och Raeditivarie samebyar ska få ta del av planen och få chansen att yttra sig innan åtgärder utförs. Samråd med Jijnjevaerie och Ohredahke samebyar ska även ske vid planering av andra skötselåtgärder om det finns risk för att åtgärderna påverkar renbetet negativt.

Bränningsplan

Syftet med en bränningsplan är bland annat att tydligt redovisa bränningsområdets avgränsning (geografiskt och i terrängen), beskriva kvalitativa mål med bränningen ur naturvårdessynpunkt samt att tydliggöra bränningens planering ur säkerhetssynpunkt. I samband med bränningsplaneringen ska samråd med berörd sameby ske.

Uppföljning

En uppföljning av beskrivna bevarandemål ska ske för varje skötselområde för bedömning av områdets bevarandetillstånd. Uppföljningsarbetet anges och utförs av Länsstyrelsen eller av denne enligt skrivna avtal utsedd uppdragstagare. Resultat från kommande uppföljning av bevarandestatusen kan eventuellt påkalla en revidering av skötselplan och målindikatorer. Målindikatorer för uppföljning av bevarandemålen för naturreservatets skötselområden anges i ett särskilt dokument kallat uppföljningsplan som fastställs separat.

Tillsyn

Länsstyrelsen ansvarar för fortlöpande tillsyn av att naturreservatets föreskrifter efterlevs.

Finansiering av naturvårdsförvaltningen

Naturvårdsförvaltningen bekostas av Naturvårdsverket genom skötselanslag för biotopvårdande åtgärder, utmärkning av reservatets gränser, områdestillsyn samt löpande underhåll.



Källförteckning

Tryckta källor

- Lundqvist, J, 1969: Jordartskarta över Jämtlands län, skala 1:200 000. Sveriges geologiska undersökning, serie nr: Ca 45
- Lundqvist J, 1984: Karta över berggrunden i Jämtlands län utom förevarande Fjällsjö k:n, skala 1:200 000. Sveriges geologiska undersökning, serie nr Ba 31
- Naturvårdsverket 2005. Naturvårdsbränning. Vägledning för brand och bränning i skyddad skog. Naturvårdsverkets Rapport 5438.
- Naturvårdsverket 2005. Naturskyddsåtgärder i skogmyrmosaiker. Vägledning. Naturvårdsverkets Rapport 5516.
- Naturvårdsverket 2006. Åtgärdsprogram för bevarande av rödlistade fjälltaggsvampar. Naturvårdsverket rapport 5509.
- Naturvårdsverket 2006. Åtgärdsprogram för bevarande av brandinsekter i boreal skog. Naturvårdsverket rapport 5610.
- Naturvårdsverket 2008. Planering av naturreservat – vägledning för beskrivning, indelning och avgränsning. Naturvårdsverkets Rapport 5788.
- Naturvårdsverket 2008. Åtgärdsprogram för björklevande skalbaggar på björk i Norrland. Naturvårdsverket rapport 5843.
- Naturvårdsverket 2010. Uppföljning av skyddade områden i Sverige. Riktlinjer för uppföljning av friluftsliv, naturtyper och arter på områdesnivå. Naturvårdsverkets Rapport 6379.
- Naturvårdsverket 2010. Åtgärdsprogram för hotade arter på asp i Norrland. Naturvårdsverket rapport 6393.
- Naturvårdsverket 2013. Förvaltning av skogar och andra trädbärande marker i skyddade områden. Naturvårdsverket Rapport 6561.
- Naturvårdsverket 2013. Åtgärdsprogram för skalbaggar på nyligen död tall, 2014–2018. Naturvårdsverket rapport 6599.
- Naturvårdsverket 2014. Åtgärdsprogram för skalbaggar på äldre död tallved, 2014–2018. Naturvårdsverket rapport 6629.
- Naturvårdsverket, Riksantikvarieämbetet och Handisam 2013. Tillgängliga natur- och kulturområden. En handbok för planering och genomförande av tillgänglighetsåtgärder i skyddade utomhusmiljöer. Naturvårdsverket Rapport 6562.
- Naturvårdsverket och Skogsstyrelsen 2005, reviderad 2017. Nationell strategi för formellt skydd skog.
- Ragunda kommun 2025. Översiktsplan för Ragunda kommun.
- Roturier, S, m.fl. 2017. Restaurering av renlavsbete efter skogsbrand. Fakta Skog, Sveriges Lantbruksuniversitet, nr 15.
- Skogsstyrelsen 2000. Signalarter. Indikatorer på skyddsvärd skog. Flora över kryptogamer.
- Skogsstyrelsen 2020. Handbok för inventering av nyckelbiotoper. Skogsstyrelsen, Jönköping.
- Skogsstyrelsen 2023. Komplette förteckning över Skogsstyrelsens signalarter, version 2023-1. Skogsstyrelsen, Jönköping
- Sveriges Geologiska Undersökning 1984. Karta över berggrunden i Jämtlands län utom förevarande Fjällsjö k:n.



Källor på internet

Artdatabanken och Naturvårdsverket. Artportalen. www.artportalen.se.

Lantmäteriet, Historiska kartor: Generalstabskartan 1907 (Sollefteå, 68-2 SV)

och 1935 (Sollefteå 68-5 SV) samt Ekonomiska kartan 1967 (Dalsberget 18G7g67 och Grånmyrberget 18G8g67). <http://historiskakartor.lantmateriet.se>.

Naturvårdsverket. EU:s direktiv för biologisk mångfald.

<https://www.naturvardsverket.se/Miljoarbete-i-samhallet/EU-och-internationellt/EUs-miljoarbete/Biologisk-mangfald-i-EU/EUs-naturvardsdirektiv/>.

Naturvårdsverket. Biologisk mångfald. <https://www.naturvardsverket.se/Sa-mar-miljon/Vaxter-och-djur/Biologisk-mangfald/>

Naturvårdsverket. Process att bilda naturreservat. <https://www.naturvardsverket.se/Stod-i-miljoarbetet/Vagledning/Skyddad-natur/Naturreservat/Process-att-bilda-naturreservat/>.

Naturvårdsverket. Vägledning för arbetet med att bilda naturreservat.

<http://naturvardsverket.se/sv/Stod-i-miljoarbetet/Vagledning/Skyddade-omraden/Process-att-bilda-naturreservat/#planera>

Riksantikvarieämbetet. Fornminnesregistret. Fornsök: <https://app.raa.se/open/fornsok/>

Sametinget. Underlag för planer. www.sametinget.se/8382 Kartor över Riksintresse, strategiska platser och årstidsland

Skogsstyrelsen. Nyckelbiotoper och objekt med naturvärden. Skogsdataportalen

<http://skogsdataportalen.skogsstyrelsen.se/Skogsdataportalen/>

Sveriges lantbruksuniversitet (SLU). Röddlistade arter i Sverige. www.artfakta.se.

Övriga källor

Berggrundsdata över Jämtlands län, hämtad från SGUs berggrundsdatas 2025-03-07. ©

Sveriges geologiska undersökning (SGU)

Jordartsdata över Jämtlands län, hämtad från SGUs jorddatas 2025-03-07. © Sveriges geologiska undersökning (SGU)

Länsstyrelsen i Jämtlands län. Länsstyrelsen naturvärdesinventeringar.

Foto: Länsstyrelsen Jämtlands län



Bilaga 4a. Skötselplankarta Naturreservatet Dalsberget



© Länsstyrelsen Jämtlands län
© Lantmäteriet Geodatasamverkan - GSD

- Gräns för naturreservatet Dalsberget
- Informationstavla (liten)
- Hänsynsobjekt stuga (skyddszon krävs vid bränning)

Skötselområden

- A1 & A2. Naturvårdsbränning alternativt brandefterliknande åtgärder
- B1 & B2 Avveckling av granar i lövträdsrika partier
- C1 & C2. Fri utveckling

0 250 500 m
Skala: 1:15 000



Höjdkurvor 5 m intervall



Du kan överklaga beslutet hos regeringen

Om du inte är nöjd med Länsstyrelsens beslut, kan du skriftligen överklaga beslutet hos regeringen.

Så här överklagar du beslutet

Länsstyrelsen måste pröva att överklagandet har kommit in i rätt tid, innan det skickas vidare tillsammans med handlingarna i ärendet. Därför ska du lämna eller skicka din skriftliga överklagan till Länsstyrelsen Jämtlands län antingen via e-post; jamtland@lansstyrelsen.se, eller med post; Länsstyrelsen Jämtlands län, 831 86 Östersund.

Tiden för överklagande

Ditt överklagande måste ha kommit in till Länsstyrelsen **inom tre veckor** från den dag du fick del av beslutet. Om det kommer in senare kan överklagandet inte prövas. I ditt överklagande kan du be att få ytterligare tid till att utveckla dina synpunkter och skälen till att du överklagar. Sedan är det regeringen som beslutar om tiden kan förlängas.

Parter som företräder det allmänna ska ha kommit in med sitt överklagande **inom tre veckor** från den dag då beslutet meddelades.

Ditt överklagande ska innehålla

- Vilket beslut som du överklagar, beslutets datum och diarienummer.
- Hur du vill att beslutet ska ändras.
- Varför du anser att Länsstyrelsens beslut är felaktigt.

Om du har handlingar som du anser stödjer ditt överklagande bifogar du kopior på dessa. Kontakta Länsstyrelsen i förväg om du behöver bifoga filer som är större än 25 MB via e-post.

Ombud

Om du anlitar ett ombud som sköter överklagandet åt dig ska ombudet uppge sitt namn, adress och telefonnummer. Ombudet bör också bifoga en fullmakt.

Behöver du veta mer?

Har du ytterligare frågor kan du kontakta Länsstyrelsen via e-post, jamtland@lansstyrelsen.se, eller via växeltefonnummer 010 225 30 00. Ange diarienummer 7007-2025.